



Lokale Ontwikkelingsstrategie Het Groene Woud  
LEADER programma 2023 - 2027

29 augustus 2023

<b>Inhoudsopgave</b>	<b>pagina</b>
<b>Samenvatting</b>	<b>4</b>
<b>Deel I Beschrijving van de Lokale Ontwikkelingsstrategie</b>	
<b>1. Totstandkoming en status Ontwikkelingsstrategie</b>	<b>5</b>
<b>2. Gebied</b>	<b>7</b>
<b>2.1. Begrenzing</b>	
2.1.1. Geografie en fysieke kenmerken	
2.1.2. Bevolking	
<b>2.2. Gebiedsanalyse</b>	
2.2.1. Economie en sociale kenmerken	
2.2.2. Relatie met Van Gogh NP en de omliggende gebieden	
2.2.3. SWOT-analyse en beleid	
2.2.4. Aansluiting met 'Needs' zoals opgenomen in het NSP	
<b>3. Strategie</b>	<b>14</b>
3.1. Relatie tot het Nationaal Strategisch Plan	
3.2. Strategie	
3.3. Afrekenbare doelstellingen en meetbare resultaten	
<b>4. Activiteitenplan</b>	<b>18</b>
<b>4.1. Uitvoering van projecten</b>	
4.1.1. Modellen voor lokale initiatieven	
4.1.2. Inhoudelijke criteria lokale initiatieven	
4.1.3. Voorbeelden van lokale initiatieven	
4.1.4. Projecten in relatie tot subsidiëring	
4.2. Samenwerking, aanjaagactiviteiten, deskundigheidsbevordering	
4.3. Communicatie en administratie	
<b>5. Organisatie</b>	<b>23</b>
5.1. Positie, taken en bevoegdheden van de LAG	
5.2. Profiel en samenstelling van de LAG	
5.3. Organisatie van de uitvoering	
5.3.1. Werkwijze voor het openstellen	
5.3.2. Regeling beheer, monitoring en evaluatie	<b>24</b>
<b>6. Financiering</b>	
6.1. Begroting	
6.2. Dekkingsplan	<b>26</b>
<b>Deel II Reglement</b>	
<b>7. Beheer en toezichtregeling /     beschrijving van de openstellings- en selectieprocedure</b>	<b>28</b>
7.1. LAG werkwijze	
7.2. Wijze van openstellen en plafond bepalen	
7.3. Selectiecriteria en selectieprocedure steunaanvragen	

#### **7.4. Monitoring**

#### **7.5. Effectmeting en evaluatie**

#### **Bijlagen**

- 1. Organisaties betrokken bij totstandkoming**
- 2. Inwoneraantallen**
- 3. Reglement LAG Het Groene Woud**
- 4. Samenstelling LAG**
- 5. Selectiecriteria en procedure van projectbeoordeling**
- 6. Verklaringen overheden over cofinanciering**

## Samenvatting

Deze Lokale Ontwikkelingsstrategie (LOS) is op 25 augustus 2023 vastgesteld door de Lokale Actiegroep Het Groene Woud (LAG-HGW)<sup>1</sup> en daarna aangeboden aan het bestuur van de Provincie Noord-Brabant. De LOS is voorbereid door de Stichting Landschap Het Groene Woud (HGW) met inbreng van tientallen personen en organisaties uit de streek. Deze stichting treedt op als penvoerder voor de LAG.

Met deze LOS gaan we in het landschap projecten ondersteunen die bijdragen aan:

- Het matigen van en aanpassen aan klimaatverandering;
- het bevorderen van duurzame ontwikkeling door het efficiënt beheren van natuurlijke hulpbronnen en door het verkleinen van de afhankelijkheid van chemische middelen;
- het tot staan brengen en ombuigen van biodiversiteitsverlies, versterking van ecosysteemdiensten en instandhouding van habitats en landschappen;
- het bevorderen van werkgelegenheid, sociale inclusie, circulaire bio-economie en duurzame bosbouw.

Initiatieven van inwoners, organisaties en bedrijven voor dergelijke projecten kunnen financiële steun krijgen uit het Europees LEADER-programma indien de projecten binnen de doelstellingen van deze LOS passen en aan een aantal criteria voldoen. Deze LOS is opgesteld volgens de voorschriften van de LEADER-regeling. Voor de communicatie met de doelgroep komt een meer toegankelijke versie beschikbaar.

Paragraaf 1 beschrijft hoe deze LOS tot stand is gekomen in een intensieve uitwisseling met partijen uit het gebied en met potentiële initiatiefnemers.

Paragraaf 2 beschrijft het gebied, de begrenzing, de geografie van water en bodem, bevolking, de karakteristieke kenmerken, de kansen en bedreigingen. We zien dat het afwisselende Brabantse bekenlandschap enerzijds tot conflicten en spanningen leidt, maar anderzijds ook unieke mogelijkheden biedt. Dit vraagt creativiteit en intensieve samenwerking. Hierbij is de ligging in het Van Gogh Nationaal Park van grote betekenis.

Paragraaf 3 beschrijft de strategie en vertaalt deze in meetbare doelstellingen en resultaatindicatoren. Natuurlijke en culturele waarden kunnen elkaar versterken en een stabiele basis bieden voor duurzame economische activiteiten. Deze kunnen op hun beurt weer draagvlak genereren voor versterking van natuur, cultuur en leefbaarheid. Daarmee ontstaat een opwaartse spiraal waarin natuur én samenleving in kwaliteit en stabiliteit groeien.

Het Brabantse 'gemengd bedrijf' is de inspiratiebron voor deze LOS. Deze karakteristieke bedrijfsvoering was en wordt de sociale en economische vertaling van de diversiteit in het landschap. Niet alleen door deze productievormen samen te brengen, het vraagt ook om een samenwerking binnen de lokale gemeenschap.

In deze LOS wordt dit vertaald in concrete doelstellingen, in criteria en in een methodiek om deze te realiseren. Om de lokale initiatieven hierbij te stimuleren, zijn ondersteunende activiteiten gepland voor onderzoek, participatie, ontmoeting en kennisdeling.

---

<sup>1</sup> De samenstelling van de LAG: voorzitter Ivka Orbon: leden: Jetty Eugster, Désiré van Laarhoven, Yvonne Vos, Vincent Lokin, Nick de Laat, Wim van Acht, Ger van den Oetelaar, Marijke Abrahams, Rik Simons, Christien Ondersteijn. Zie bijlage 2.

In de paragrafen 4, 5, 6 is dit in activiteitenplan, organisatie en financiering uitgewerkt. Tot slot geeft paragraaf 7 de werkwijze weer van de Lokale Actiegroep (LAG) die dit alles gaat stimuleren en bewaken.

## DEEL I

# Lokale Ontwikkelingsstrategie voor Het Groene Woud

## 1 Totstandkoming en status Ontwikkelingsstrategie

Het bestuur van Stichting Landschap Het Groene Woud heeft het initiatief genomen om een ontwikkelingsstrategie op te stellen voor zijn werkgebied. Deze stichting (verder genoemd 'Het Groene Woud' of HGW) is een regionale netwerkorganisatie die zich sinds 1995 richt op de uitvoering van projecten in duurzame streekontwikkeling en met name op gebied van natuur, landschap en erfgoed.

Om te komen tot een lokale ontwikkelingsstrategie is samengewerkt met verwante organisaties. Met de Stuurgroep Mozaïek Dommelvallei is een projectvoorstel opgesteld waarin de ambities en het beoogde proces werden geschetst. Aan dit voorstel is in november 2022 door het provinciaal bestuur een subsidie toegekend voor de verdere uitwerking.

Om geïnteresseerden uit ons werkgebied actief te betrekken, is op 21 december 2022 een eerste informatieve bijeenkomst georganiseerd voor personen en organisaties uit het netwerk van HGW en Mozaïek Dommelvallei. De veertig deelnemers aan deze bijeenkomst onderschreven de ambitie om een beroep te doen op het LEADER-programma.

Vervolgens hebben van januari tot en met maart velen hun inbreng geleverd via bilaterale gesprekken en in drie open bijeenkomsten waarin ieder zijn ideeën naar voren kon brengen. In totaal hebben meer dan honderd personen en tientallen organisaties uit het gebied een inhoudelijke inbreng gehad in de formulering van deze ontwikkelingsstrategie (zie bijlage 1). De Groene Woud Raad<sup>2</sup> heeft het resultaat met instemming onderschreven in haar vergadering van 23 maart 2023.

Dit krachtige netwerk van lokale en regionale groepen – die op uiteenlopende manieren de vitale kernen vertegenwoordigen waarin zij geworteld zijn – wil samenwerken! Men is bereid de ontwikkelingsstrategie uit te voeren, daarvoor inhoudelijke en financiële inzet te leveren en de eigen doelgroepen verder te mobiliseren. In het proces zijn de volgende belangen(groepen) betrokken: ondernemers op gebied van landbouw, boomteelt, recreatie, organisaties op gebied van natuur, landschapsbescherming en erfgoed, gemeenten en waterschappen, lokale netwerken, regionale organisaties op gebied van brede welvaart, participatie en inclusie, onderwijsinstellingen.

---

<sup>2</sup> De Groene Woud Raad: een raad van toezicht waarin bestuurders zitting hebben van de gemeenten Boxtel, Sint-Michielsgestel, Oirschot, Oisterwijk, Meierijstad en Best, en van Waterschap De Dommel, Brabants Landschap en Stichting ZET.

Zo ontstaat een collectieve inzet voor de verdere ontwikkeling van een vitaal buitengebied. Een gebied met een kwalitatief hoogwaardige natuur en landschap. Een gebied ook dat economisch perspectief biedt voor ondernemers en oog heeft voor natuur, landschap, biodiversiteit, erfgoed, klimaat, milieu én vitale dorpsgemeenschappen.

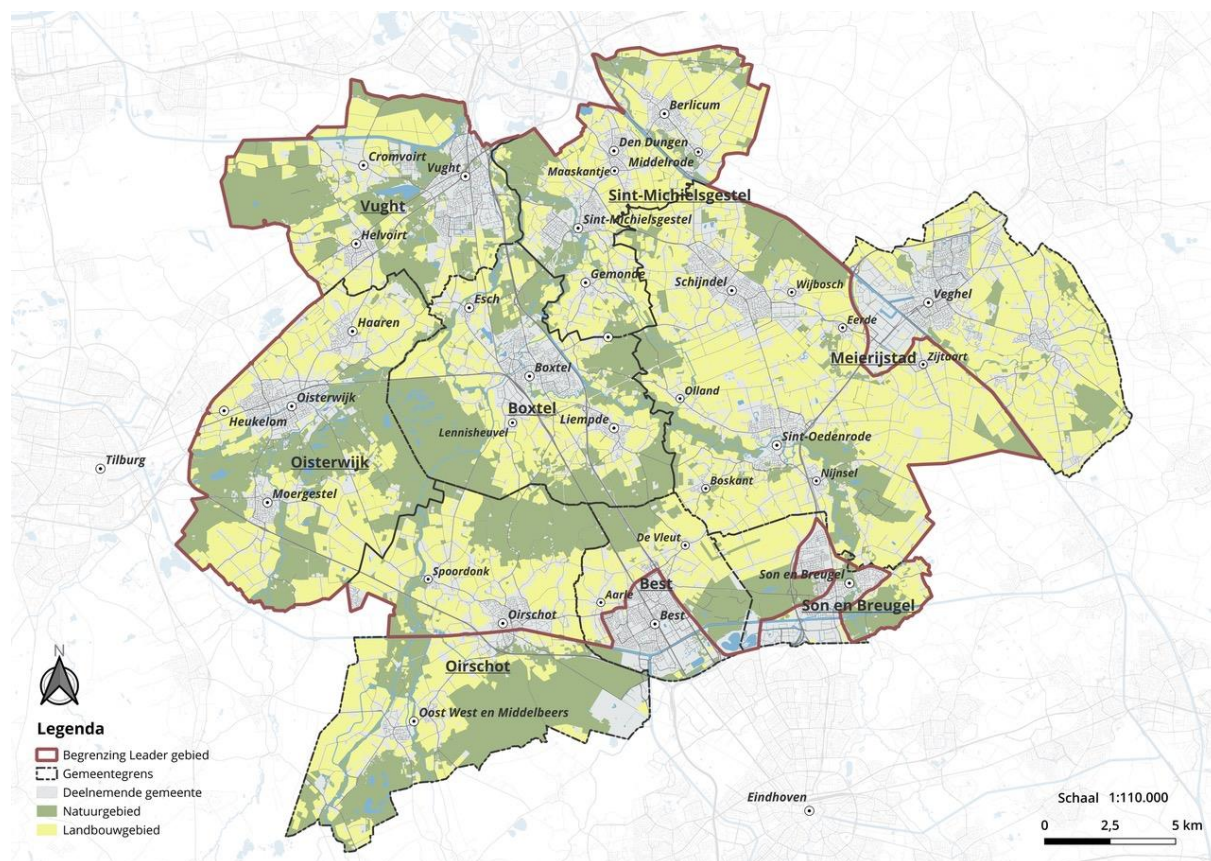
Naast deze personen en organisaties ondersteunen ook strategische partners van HGW deze ontwikkelingsstrategie: de Stuurgroep Mozaïek Dommelvallei, Monumentenhuis Brabant, Van Gogh Nationaal Park, het platform Sterk Brabant, onderwijsorganisaties HAS Green Academy en Yuverta, IVN, Groen Ontwikkelfonds Brabant.

De **Lokale Ontwikkelingsstrategie Het Groene Woud** (LOS) is in ontwerp vastgesteld in het bestuur van HGW op 14 maart 2023 en goedgekeurd in de vergadering van de Groene Woud Raad op 23 maart 2023. Tijdens de voorbereidingen zijn gesprekken gevoerd met personen die als adviseur bij de uitvoering een belangrijke rol kunnen vervullen. Een selectie hiervan neemt in de te vormen Lokale Actiegroep (LAG) verantwoordelijkheid voor de uitvoering. Deze LAG is op 25 juli 2023 geïnstalleerd en heeft deze LOS vastgesteld in haar tweede vergadering op 25 augustus 2023. De LAG is daarmee de stimulator, bewaker en eigenaar van het programma. Stichting Landschap Het Groene Woud is penvoerder en coördinator van de uitvoering.

## 2. Gebied

### 2.1 Begrenzing

Tot het werkgebied voor de LOS Het Groene Woud rekenen wij het hele grondgebied van de gemeenten Boxtel, Sint-Michielsgestel, Vught en Oisterwijk, en delen van de gemeenten Meierijstad, Oirschot, Best en Son en Breugel. In dit gebied liggen ca 25 dorpen, vitale kernen, met minder dan 30.000 inwoners (bijlage 1). De kernen Best, Son en Breugel en Veghel hebben een meer stedelijke oriëntatie en zijn daarom buiten het plangebied gehouden. Projecten in deze kernen die gericht zijn op de verbetering van de stad-landrelatie kunnen worden meegenomen wanneer zij naar het oordeel van de LAG, mede de doelstellingen van deze LOS realiseren. Dit geldt ook voor de initiatieven in het aangrenzende landelijk gebied van de gemeente Tilburg. In het LOS-gebied wonen in totaal ca. 195.000 inwoners. Het gebied is daarmee op een logische manier begrensd op basis van de gemeenschappelijke kenmerken die hierna aan de orde komen en passend binnen de randvoorwaarden zoals deze in de Leader regeling zijn geformuleerd.



Kaart 1: Begrenzing Leader-gebied Het Groene Woud

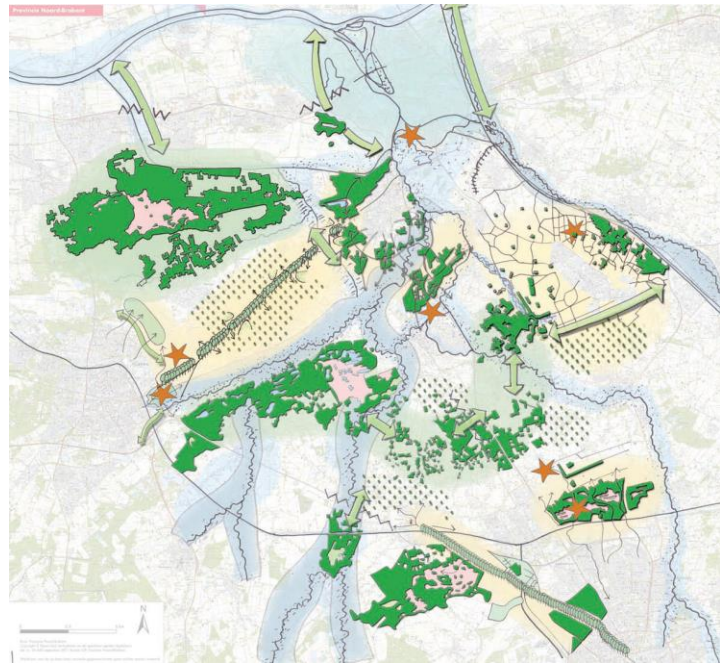
#### 2.1.1. Geografie en fysieke kenmerken

De dorpen liggen in een gevarieerd landschap waar het agrarisch gebruik afgewisseld wordt door natuur, bedrijvten, woningbouw, infrastructuur. De grote natuurkernen in het gebied, ongeveer 7.500 hectare in totaal, bestaan uit bossen, moerassen, heide en populierenlandschap. Dit is het karakteristieke Brabantse landschap: afwisselend, kleinschalig, sterke vermenging van functies,



natuur en landbouw dicht naast elkaar en verweven. Er is een grote afwisseling van bodemtypen, variërend van voedselarm, droog en doorlatend tot nat, leemhoudend en vruchtbaar.

Als bijdrage aan de ontwikkeling van het Van Gogh Nationaal Park is het afgelopen jaar de landschapsbiografie **'Het stroomgebied van de Dommel'** geschreven. In dit standaardwerk is vanuit een landschap-ecologische basis een schat aan informatie bijeengebracht. Voor de uitvoering van deze LOS is hiermee nu een unieke, publiek toegankelijke kennisbasis beschikbaar die laat zien waar de beste kansen liggen voor een integrale aanpak van actuele problemen en thema's zoals klimaatadaptatie, extra natuur, stikstofreductie, verstedelijking en de energietransitie.



Kaart 2: Natuurkernen en bekenstelsel in HGW

Het gebied kent een complex watersysteem met de beken Dommel en de Aa als centrale afvoer, gevoed door een fijnmazig net van kleine beekjes en waterlopen. Deze waterhuishouding is karakteristiek voor de laaglandbeken. Dit zijn beken zonder bron maar met een groot oorspronggebied. Zij stromen in de lage delen tussen dekzandruggen. Omdat deze beken langzaam stromen, kwamen hier van nature veel meanders voor. In dit gebied zijn die op grote schaal rechtgetrokken. De laatste jaren heeft dit plaatsgemaakt voor een beleid van beekherstel. De klimaatverandering stelt nieuwe eisen, bijvoorbeeld omdat verdroging én wateroverlast zich in één en hetzelfde jaar kunnen voordoen. Dit vereist herontwerp en beheer die resulteren in zowel beperkingen als nieuwe mogelijkheden voor het landgebruik.

Door de zeer afwisselende fysisch-geografische omstandigheden kent het gebied ook een complexe en waardevolle biodiversiteit. Het scala aan voorkomende habitats is groot. Belangrijke onderdelen zijn de grote natuurkernen. Zoals de Kampina, waar men natte heide vindt met vennen, gageelstruwelen, beemden, loofbossen en blauwgraslanden. In De Geelders vinden we nog heel oude boskernen. De ongestoorde bosbodems, de lemige ondergrond, het microreliëf, de oude wallen, de natte omstandigheden en het dode hout maken dit gebied een schatkamer van biodiversiteit. Er leven opvallend veel "rode lijst"-soorten. Ook uiterst zeldzame soorten zijn hier te vinden, zoals het oranje-blauw zwemmend geraamte, een oerkreeftje waarvan we dachten dat het uitgestorven was. Het mozaïek-landschap met afwisselende bossen en vochtige graslanden biedt onderkomen aan een rijke fauna. Bij de herintroductie van het edelhert in Het Groene Woud in 2017 zijn verbindingen tussen natuurkernen de Scheeken en de Mortelen gecreëerd waarmee een leefgebied van 350 hectare is gevormd. De herten brengen, als grote planteneters, meer diversiteit aan in hun biotoop, waar vervolgens andere soorten van profiteren. Een vergelijkbare ontwikkeling gaat zich voordoen waar de bever zich vestigt in of bij de beken.



Afb 1 – Oranje-blauw zwemmend geraamte





Kaart 3 Watermolens in Noord-Brabant

Op veel plaatsen zijn de cultuurhistorisch waardevolle elementen (vaak nog in hun onderlinge samenhang) leesbaar in het landschap. We zien verwijzingen naar zowel de vroegste bewoning als de recente ontwikkelingen. Cultureel erfgoed is belangrijk voor ons historisch besef en onze gezamenlijke identiteit. Een omgeving met een tastbare historie en met herkenningspunten wordt algemeen op prijs gesteld. De kwaliteit van de leefomgeving is voor velen sterk verbonden met historische wortels, met ankerpunten in het landschap. Denk aan historische gebouwen, bomen of een wegkapelletje waaraan een historisch verhaal of gebeurtenis is verbonden. Cultuurhistorie in het landschap is van grote invloed op de attractiviteit van het landschap. Juist ook voor toeristen en recreanten. Dit geeft mogelijkheden voor een verantwoorde, verdere ontwikkeling van toerisme en recreatie en daarmee (sociale) economie. Erfgoed is één van de belangrijke 'lagen' die je in het landschap kunt ontdekken. Daarnaast is ook immaterieel erfgoed

een belangrijk aspect voor de identiteit en sociale verbondenheid van leefgemeenschappen,

Belangrijk erfgoed zien we terug in de:

- archeologie;
- structuren als akkers, wegen, waterlopen;
- buitenplaatsen, landgoederen en monumenten;
- 'iconen' zoals de populier en de klomp;
- immaterieel erfgoed zoals historische kennis, vaardigheden, gebruiken en verhalen.

Binnen Het Groene Woud is dit alles zeer aanwezig. Bijna de helft van het gebied is in de Provinciale Waarden Kaart aangemerkt als historisch waardevol. De herinneringen aan Vincent van Gogh zijn op verschillende plaatsen zichtbaar en beleefbaar. Cultureel erfgoed kan de basis vormen voor eigentijdse invulling. Het onderzoek naar de watermolenlandschappen is een goed voorbeeld van een integrale en inspirerende benadering. Zo zijn lokaties in beeld gebracht die belangrijke kansen bieden voor nieuwe ontwikkeling gekoppeld aan het realiseren van maatschappelijke doelen.

Het plangebied kent naast de dorpskernen ook grootschalige elementen van infrastructuur, een fijnmazig wegennet en veel verspreide bebouwing.

Om de verbinding tussen de dorpskernen en hun omringende landschap te versterken, stimuleert Stichting Landschap Het Groene Woud het inrichten van zogenoemde deellandschappen. Dit zijn aaneengesloten gebieden van enkele vierkante kilometers die een eigen landschappelijke identiteit hebben, interessant zijn voor de (versterking van de) biodiversiteit en die door een lokale gemeenschap gekoesterd en verzorgd worden. In 2022 en 2023 zijn hiervoor in veertien gebieden activiteiten gestart. Het gaat steeds om de inzet van een lokale gemeenschap voor het landschap.

### 2.1.2. Bevolking

In het plangebied wonen ongeveer 195.000 inwoners. De kernen met 10.000 tot 30.000 inwoners beschikken over de (basis)voorzieningen voor levensonderhoud, onderwijs en zorg. Soms liggen clusters van woningen verspreid in het landelijk gebied en in buurtschappen. De inwoners hiervan zijn aangewezen op de centrale kernen voor deze voorzieningen. De afstand die hierbij moet worden

overbrugd, is relatief groot (gemiddelde ca. 12 km tegenover 6,4 km landelijk). Dit heeft ertoe geleid dat de sociale banden in de kleinere gemeenschappen belangrijk worden gevonden en doorgaans goed ontwikkeld zijn. Het gemiddelde jaarlijks gezinsinkomen in het gebied is niet hoog, ongeveer € 29.000. Daar tegenover staat wel een hoog aandeel voor het eigen woningbezit: tussen 60 en 70%. Er is een geringe bevolkingsgroei, voornamelijk door arbeidsmigratie uit de EU. De bevolkingsopbouw onderscheidt zich niet van het Nederlands gemiddelde. Er is sprake van een gestage lichte vergrijzing. We zien dat ca. veertig procent van de beroepsbevolking een middelbare opleiding gevolgd heeft, dertig procent is hoger- en dertig procent is lagergeschoold. In het licht van de landelijke situatie biedt de bescheiden demografische ontwikkeling in de regio voordelen. Geen krimp, maar ook geen druk als in de Randstad; minder grote spreiding in sociaal-economische zin.

## 2.2 Gebiedsanalyse en krachtenveldanalyse

### 2.2.1 Economie en sociale kenmerken

In de economie van het buitengebied zijn op de eerste plaats de ontwikkelingen in de agrarische sector van belang. We zien hier veel melkveehouderijen en boomkwekerijen, en een toename van vollegrond sierteelt en boomteelt. Er zijn in 2023 ca. duizend agrarische bedrijven in het gebied. Net als elders is ook hier volop discussie over de toekomstmogelijkheden voor deze bedrijven, vooral voor die in de directe omgeving van de Kampina, Vlijmens Ven en Loonse en Drunense Duinen, Natura 2000-gebieden. Daarnaast is er de sterke impuls om te investeren in een gezond werk- en leefklimaat (van groot belang voor de Brabantse kenniseconomie) om tempo te maken in de verduurzaming, in het herstel van biodiversiteit en klimaatadaptie en -mitigatie. Veel van de inbreng van gesprekspartners ging over de urgentie om deze uitdagingen aan te gaan binnen de eigenheid van het gebied.

De provincie heeft een Beleidskader Landbouw en Voedsel 2030 uitgebracht met daarin vier ontwikkelingslijnen:

- Slim – precies en datagedreven;
- Waardevol – meer toegevoegde waarde, andere producten en diensten;
- Circulair – gebaseerd op kringlopen, geen verspilling;
- Verbonden – leefbaarheid en verbinding tussen schakels onderling en maatschappij.

Uit de inbreng van de stakeholders kwam een concept naar voren waarin deze ontwikkelingslijnen tot realisatie kunnen komen. We zien met name bij de lijnen ‘Waardevol’ en ‘Verbonden’ mogelijkheden voor **‘het gemengde bedrijf van de toekomst’**: combinaties van functies en rollen, zoals agrarische activiteiten met zorgaanbod, met recreatieve activiteiten, maar ook met voedselbos en streekwinkel, boomteelt, agroforestry, ecosysteemdiensten, sociale en zakelijke dienstverlening, arbeidsdeling, inzet maatschappelijk kapitaal. Ook het traditionele gemengd bedrijf stond niet op zichzelf, het was geen afgesloten, zelfvoorzienende cel. De mineraalstromen waren circulair, het sociaal netwerk, de gemeenschap hield door samenwerking het bedrijf in stand, ingebed in het geheel van de gemeenschap. Er was ‘gemene grond’ waar het vee werd geweid, arbeidskracht werd gedeeld, er ontstonden coöperaties waarin kapitaal en werktuigen werd gebundeld. Waar deze samenhang verdween kregen we nivellering, kaalslag en ruimtelijke conflicten. Het is onze uitdaging om deze sterke kanten van het gemengd bedrijf weer terug te brengen in stabiliteit, rendement, zorg voor de omgeving en draagvlak. We willen ondernemers en maatschappelijke groepen ondersteunen bij het ontwerpen en invullen van nieuwe vormen van samenwerking. Door het uitwisselen van ervaringen, in het toepassen van ecologische en economische kennis en het operationeel maken van waardencreatie en samenwerking. Door maatschappelijke vragen te vertalen in vormen van bedrijfsvoering en ondernemers bij te staan in de vormgeving van hun maatschappelijke betrokkenheid. Wij zien hierin naast het “verdienmodel” ook behoefte aan een “beheermodel” en een “zorgmodel” als mogelijk beslissingskader (zie par.4.1.1).

Ook in de sociale opbouw van de samenleving zien we aspecten terug van het gemengd bedrijf en de traditionele cultuur van de regio. Zo is de Stichting Landschap Het Groene Woud georganiseerd als een open streeknetwerk, een proactieve gemeenschap van burgers, overheden, maatschappelijke organisaties en bedrijven. Dit netwerk verbindt initiatieven, actoren en middelen. Hier is sprake van mensenwerk, contact leggen, elkaar kennen, vertrouwen, durven vragen en durven geven. Ook op het gebied van zorg, sport, cultuur, onderwijs, natuurbeheer zien we steeds weer de kracht van de gemeenschap. Bijzondere aandacht geven we aan de positie van jongeren in deze ontwikkelingen. Jonge ondernemers in de vergrijzende agrarische sector maar ook jongeren die werken in andere sectoren en die hun betrokkenheid en energie actief willen inzetten voor een gezonde, duurzame toekomst.

De dynamiek in het gebied is hoog, de dichtheid aan functies evenzeer. Nieuwe, soms conflicterende belangen ontstaan. Men weet elkaar echter nog steeds betrekkelijk gemakkelijk te vinden om het gesprek aan te gaan. Het is aan het veerkrachtige sociale netwerk om steeds weer een nieuw antwoord te vinden op de nieuwe uitdagingen. Bij de uitvoering van de LOS willen we daarom nadrukkelijk gebruik maken van deze energie.

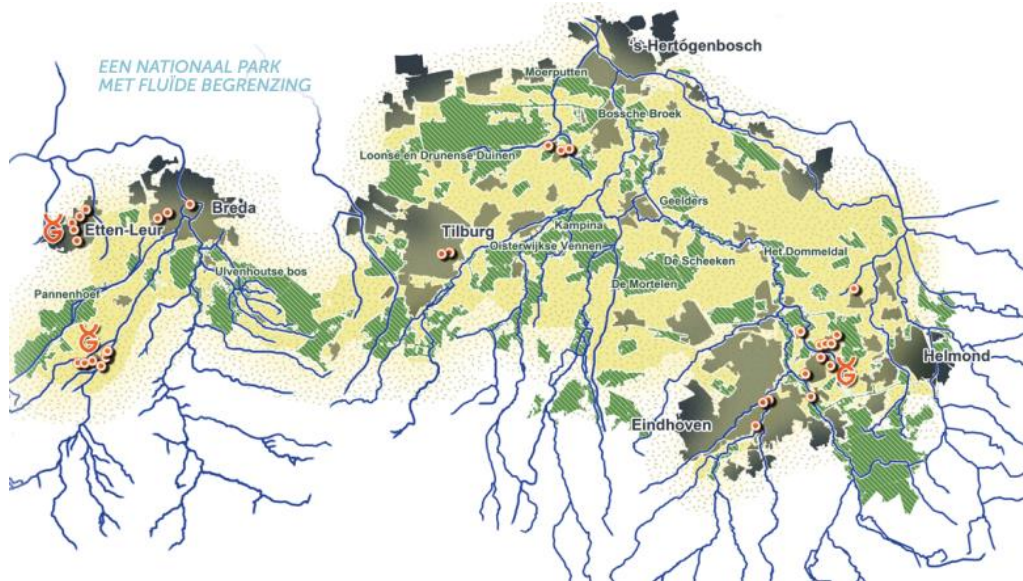
### 2.2.2 Relatie met Van Gogh Nationaal Park en omliggende gebieden

In 2016 groeide binnen Het Groene Woud het besef dat een aantal maatschappelijke uitdagingen vroegen om een andere schaalgrootte. Toen is het initiatief genomen tot de ontwikkeling van het Van Gogh Nationaal Park. Hiervoor is met veel partners een masterplan ontwikkeld. Dit ligt nu, met een verzoek het gebied de status van nationaal park nieuwe stijl te verlenen, bij de minister van LNV. Voor HGW betekent deze laatste stap dat de eigen agenda zich weer concentreert op uitvoering van projecten in erfgoed, natuur en landschap, tot in de haarvaten van de samenleving.

Op het gebied van cultuur, recreatie, toerisme, educatie en andere beleidsterreinen heeft Van Gogh Nationaal Park het voortouw. Het Van Gogh NP is ook het platform voor de verbinding met de regio's Midden- en West-Brabant. Daarnaast coördineert Van Gogh NP drie programma's die ook in HGW tot uitvoering komen:

- Brabants Bodem, agrarische bedrijven die werken aan het verhogen van het organische stofgehalte van de bodem;
- Agroforestry, combinatie van akkerbouw of weidegang en houtige gewassen;
- Groen-blauwe dooradering, herstel van natuurstroken op landbouwgrond.

Uit deze programma's gaat Van Gogh Nationaal Park mee investeren in projecten binnen deze LOS.



Kaart 4 – Van Gogh Nationaal Park in ontwikkeling

Het beekstelsel van de Dommel vormt de ruggengraat van Het Groene Woud. Daarom is de verbinding met de bovenstroomse gebieden belangrijk: het Dommeldal vanaf Eindhoven tot aan Oudsbergen in België, en het stroomdal van de Beerze in de Kempen. Via de Stuurgroep Mozaïek Dommelvallei zijn hier goede contacten.

Ten oosten van de Dommelvallei liggen de hogere zandgronden van De Peel, met karakteristieken van een ontginningslandschap. In het westen ligt Kempenland, ook een bekenlandschap en waterhuishoudkundig ook onderdeel van de Dommelvallei.

De Peel en Kempenland-West zijn eveneens een LEADER-gebied in wording. Met beide gebieden is de begrenzing overeengekomen en zal afstemming plaatsvinden over projecten die zich op de grens van een LEADER-gebied afspelen, zodat die toch te realiseren zijn. Hierbij kan gedacht worden aan het opsplitsen van een initiatief in subsidietoekenning na gecoördineerde besluitvorming in de beide LAG's.

### 2.2.3. SWOT-analyse en beleid

Als we de ontwikkelingsbehoeften en de mogelijkheden van Het Groene Woud in hun onderlinge samenhang beschouwen, komen we tot de volgende SWOT-analyse.

Sterkte	Kans	Zwakte	Bedreiging
<b>Sociale kenmerken</b>			
- Sterk netwerk - Organiserend vermogen - Open cultuur	- Demografie	- Vergrijzing buitengebied - Integratie nieuwkomers	- Polarisatie - Marginalisering bepaalde groepen - Toegankelijke voorzieningen - Ondernijning
<b>Economische kenmerken</b>			
- Innovatief bedrijfsleven - Onderwijs en onderzoek - Zorgaanbod - Export positie - Maak-industrie	- Aandacht duurzame ontwikkeling - Technologie in de landbouw - Groen-blauwe diensten - Markt voor streekproducten	- Vermogen tot aanpassing aan milieu- en klimaatdoelstellingen	- Lock in veehouderij - Overspannen arbeidsmarkt - Depositie milieuvuiling uit omgeving
<b>Ruimtelijke kenmerken</b>			
- Aantrekkelijke woon-werkomgeving - Afwisselend en divers landschap - Veel erfgoedelementen - Kwaliteiten van biodiversiteit	- Combinatie van functies - Lokaties voor hoogwaardige natuurontwikkeling - Klimaatadaptatie	- Te veel ruimteclaims	- Verlies van kwaliteit - Verdroging - Landschappelijke degradatie door o.a. windmolens/ zonnevelden
<b>Milieu kenmerken</b>			
- Dynamisch ecosysteem	- Groeiend inzicht in belang van water en bodem - Herstelvermogen bodemsysteem - Beleidsmaatregelen	- Hoge stikstof-/fosfaatdepositie - Tekort waterbergend vermogen - Luchtkwaliteit	- Overbelasting, vervuiling en verdroging - Verdwijnen biotopen - Onduidelijkheid over beleid

De laatste decennia staat het landschap steeds meer onder druk door de snelle verstedelijking, verdroging, intensivering en schaalvergroting in de landbouw. Daardoor neemt de (kwaliteit van de) biodiversiteit alarmerend af. Als reactie komen er actuele ontwikkelingen zoals binnenkort de uitvoering van de Kaderrichtlijn Water, beleid met betrekking tot circulaire economie, klimaatadaptatie, de reductie van de stikstofdepositie en de energietransitie. Hierdoor dreigt de intensieve menging van functies, die in het verleden de sterkte van het gebied was, nu de grote zwakte geworden. Alles kan – in theorie – overall, maar niet tegelijkertijd. Essentiële structuren in het landschap dreigen te verdwijnen door incidentele functieveranderingen met ruimtelijke conflicten als gevolg.

Op nationaal niveau zijn beleidsvoornemens geformuleerd die ingaan op deze problematiek, het meest urgent voor water en stikstof. Ook voor klimaatadaptatie, biodiversiteit, waterkwaliteit, groen-blauwe diensten en de aanplant van nieuw bos zijn er beleidsmaatregelen (in voorbereiding). Deze gaan vergezeld van grote financiële budgetten maar er zijn evenzo grote onzekerheden over de uitvoering. Dit werpt allemaal zijn schaduw vooruit. De sectorale beleidsmaatregelen die voor de verschillende uitdagingen worden geformuleerd, bieden nog geen integrale oplossing. De



onzekerheid wordt juist vergroot, waardoor het voor ondernemers of lokale stakeholders steeds ingewikkelder wordt te kiezen of hun initiatief te realiseren. Ondernemers nemen een afwachtende houding aan.

De provincie Noord-Brabant heeft eigen beleid om de transitie naar een duurzamere economie en gezonde natuur te versnellen, ondermeer de realisatie van het Natuurnetwerk Brabant (NNB), het project Brabants Bodem en de Biodiversiteitsmonitor. Ook boomtelers zoeken in samenwerking naar mogelijkheden om meer duurzaam te werken. Het in voorbereiding zijnde Nationaal Programma Landelijk Gebied, opgesteld op basis van de provinciale programma's, gaat een richting bieden voor een meer geïntegreerd beleid. De doelstellingen van deze LOS en de realisatie van projecten kunnen de positieve energie en uitvoeringskracht in de gemeenschap vasthouden en het programma kan zo dienen als kraamkamer voor bredere ontwikkelingen.

Aandacht is nodig voor de gezondheid van de bewoners en de betekenis van natuur en landschap daarin. De lockdowns ten tijde van de corona-pandemie hebben laten zien hoe belangrijk het is een gezonde groene omgeving in de directe nabijheid van de woning te hebben. Tegelijkertijd is inmiddels duidelijk dat de kwaliteiten van lucht en oppervlaktewater in Brabant ernstig tekortschieten. Aandacht voor preventieve gezondheidszorg moet gepaard gaan met aandacht voor natuur en landschap.

Plannen en beleidsvoornemens zijn er volop, daadwerkelijke uitvoering blijft achter. En wat in dit gebied specifiek een groot probleem is: mogelijkheden om de uitdagingen op een integrale manier aan te pakken zijn er nauwelijks. Dat is met name te wijten aan de sectorale aanpak in het rijksbeleid en de regelgeving. Deze leiden tot verdere scheiding van functies, schaalvergroting in het landschap en het verdwijnen van de 'zachtste' elementen, natuur en erfgoed. Bedrijven kunnen niet meer plannen op lange termijn, zelfs voor agrarische familiebedrijven is de toekomst erg onzeker. Dit ondergraaft de karakteristiek en kwaliteit van het landschap in Midden-Brabant en daarmee de basis onder het Van Gogh Nationaal Park. Er dreigt regionale marginalisering van het landschap waar we juist met kracht moeten inzetten op nieuwe kansen en een duurzame toekomst. Er dreigt verlies van het sociaal kapitaal van de actieve lokale gemeenschap.

#### 2.2.4. Aansluiting met "Needs" zoals opgenomen in NSP

De grootste prioriteit voor het gebied is gelegen in het versterken van de biodiversiteit, mitigatie van klimaatverandering, behouden van een gezond en aantrekkelijk landschap in combinatie met verduurzaming in het algemeen en met de voortgaande economische en sociale ontwikkelingen die grote druk leggen op het landschap. Daarbij is het urgent dat ondernemers en sociale netwerken elkaar vinden in blijvende, inclusieve samenwerking. De uitdaging is om hier werkvormen voor te ontwikkelen die aansluiten bij de lokale cultuur van de kernen en de ecologische mogelijkheden.

Daarmee sluit deze LOS primair aan bij de:

Prioritaire Needs:

- N.23: Aantrekkelijker platteland voor wonen en recreëren
- N.24: Aantrekkelijker ondernemers en werkklimaat

En overige Needs:

- N.12: Klimaatmitigatie: lagere broeikasgasemissies en grotere koolstofvastlegging
- N.13: Klimaatadaptatie: lagere ecologische, economische schade en waterkwantiteit
- N.16: Versterkte natuurlijke weerbaarheid en waterbergend vermogen landbouwbodems
- N.17: Betere luchtkwaliteit: minder emissies van broeikasgassen, geurstoffen en fijnstof
- N.18: Meer en herstel van biodiversiteit
- N.19: Behoud en herstel van (cultuur)landschappen

En secundair aan bij:

- N.14: Opwekken duurzame energie en energiebesparing
- N.15: Betere chemische en biologische waterkwaliteit

## 3. Strategie

### 3.1 Relatie tot het Nationaal Strategisch Plan (NSP)

Het LEADER-programma is onderdeel van het Gemeenschappelijk Landbouwbeleid van de Europese Unie. Doelstellingen van dit beleid zijn:

- Landbouwers ondersteunen, de landbouwproductiviteit verbeteren en voor een stabiele voorziening van betaalbare levensmiddelen zorgen;
- De landbouwers van de Europese Unie een redelijk inkomen garanderen;
- Het klimaat beschermen en het duurzaam beheer van natuurlijke hulpbronnen bevorderen;
- Plattelandsgebieden en landschappen in de hele EU in stand houden;
- De plattelandseconomie levensvatbaar houden door de werkgelegenheid in de landbouw, agrovoedingsindustrie en aanverwante sectoren te stimuleren.

Dit beleid is door de Nederlandse overheid ingevuld in het Nationaal Strategisch Plan (NSP) 2023-2027. In totaal zijn 31 behoeften (“needs”) voor de Nederlandse land- en tuinbouw geïdentificeerd. Veel van deze behoeften zijn met elkaar verweven en de interventies die zijn voorgesteld, dragen nagenoeg altijd bij aan meerdere behoeften en specifieke doelen.

De doelstellingen en strategie van deze LOS sluiten direct en volledig aan op de volgende behoeften van het NSP:

- bijdragen aan de realisatie van een aantrekkelijker platteland voor wonen en recreëren;
- een aantrekkelijker ondernemings- en werkklimaat in relatie met de landbouwtransitie;
- versterkte bio-economie en bosbouw;
- kennisontwikkeling en -deling
- klimaatadaptatie
- kwaliteitsverbetering van het milieu
- versterking van de biodiversiteit.

We gaan onze kennis over het landschap inzetten en ons constructief richten op kansen. Daardoor komen acties daarvoor en in een nieuwe balans met duurzame economische activiteiten. Door in te zetten op een collectieve aanpak ontstaat bij de lokale gemeenschappen mede-eigenaarschap van hun omgeving, inclusief de daarbij horende gedeelde verantwoordelijkheid.

De ervaringen die wij hierbij opdoen, dragen bij aan (de uitvoering van) het Provinciaal en Nationaal Programma voor het Landelijke Gebied.

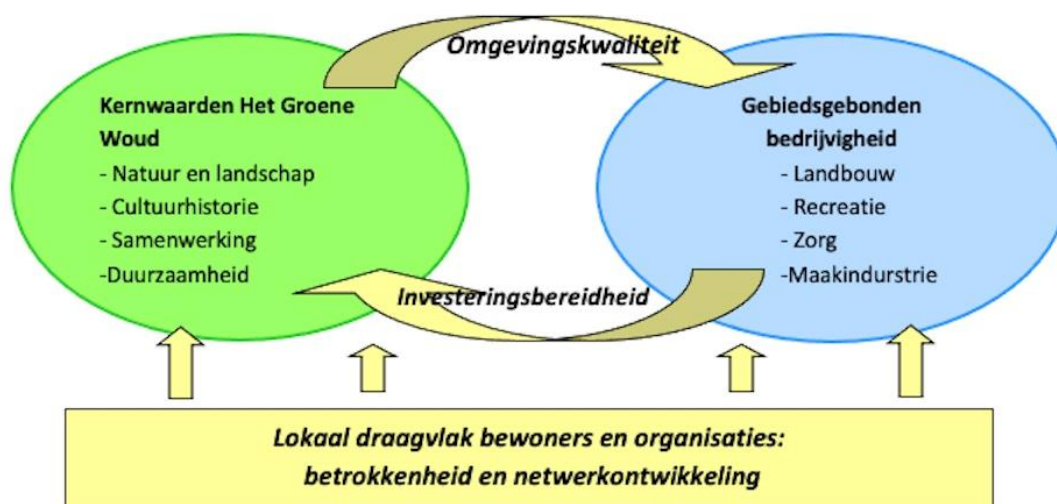
### 3.2 Strategie

Met de uitvoering van deze Lokale Ontwikkelingsstrategie voor Het Groene Woud willen we initiatieven ondersteunen die:

- betekenisvol bijdragen aan een gezonde leef- en werkomgeving;
- gestoeld zijn op de karakteristieke waarden van natuur, landschap, erfgoed en betrokkenheid van bewoners en bedrijven;
- in balans zijn met een duurzame economie.

We willen dit bereiken door verspreid over het gebied lokale initiatieven te stimuleren, in projecten te laten zien hoe natuurlijke en culturele waarden elkaar versterken en hoe deze een basis kunnen vormen voor economische activiteiten. Zo willen we aantonen dat economische maar duurzame benutting van deze waarden op haar beurt duurzaam draagvlak en investeringsbereidheid genereert voor versterking van natuur, cultuur en leefbaarheid. Er ontstaat dan een opwaartse spiraal waarin natuur en samenleving beide in kwaliteit en stabiliteit groeien. Op deze manier worden oplossingen voor maatschappelijke vraagstukken gecreëerd die binnen Het Groene Woud passen.





Afbeelding 2 – Strategie voor Het Groene Woud

Dit levert de volgende uitgangspunten op:

- 1) **Om de uitdagingen van deze tijd op lokaal niveau aan te kunnen, heeft het gebied een integrale aanpak nodig.**  
Tussen landbouw, natuurbeheer, waterbeheer en ruimtelijke inrichting moet in een ontwerpbenadering worden samengewerkt met ondersteuning uit de sectoren zorg, onderwijs en cultuur.
- 2) **Initiatieven moeten de identiteit van Het Groene Woud versterken.**  
De geografie van het gebied gaf in het verleden vorm aan het agrarische 'gemengd bedrijf'. Een eeuwenlang functionerende robuuste vorm van circulaire economie op gezinsniveau.

Wij willen daarom in onze strategie inzetten op facilitering van het 'gemengde bedrijf van de 21<sup>e</sup> eeuw'. Dit houdt in dat we initiatiefnemers willen ondersteunen bij het vinden van een juiste combinatie van functies die een robuust, duurzaam model mogelijk maken op basis van de historische, ecologische en sociaaleconomische mogelijkheden.

Bij deze invulling kan het regionaal cultureel en ecologisch erfgoed inspireren en helpen. Het behoud van cultureel en ecologisch erfgoed kan samen gaan met moderne ontwikkelingen, met een ander gebruik. De kwaliteit van de leefomgeving is voor velen verbonden met geschiedenis. Authentieke herkenningspunten geven nieuw ingerichte gebieden toegevoegde waarde.

De kwaliteit van leven in de dorpen, de biodiversiteit in de grote natuurkernen en de sociale flexibiliteit bieden de mogelijkheid om de intrinsieke kwaliteiten van het landschap op een hedendaagse wijze in stand te houden en te versterken. Het geeft kansen een nieuwe duurzame balans te ontwerpen waarin de functies, die een lange aanloop nodig hebben, tot hun recht komen: natuurinclusieve landbouw, biodiversiteit en klimaatadaptatie door water- en landschapsbeheer. De kans om dit te koppelen aan het sociale langetermijn-belang van het familiebedrijf is nog volop aanwezig. Daarmee ligt een toekomst voor het gemengde bedrijf van de 21<sup>e</sup> eeuw binnen handbereik.

### 3.3. Afrekenbare doelstellingen en meetbare resultaten

De kern van de uitvoering van deze strategie is als volgt:

Alle inwoners van kerkdorpen en buurtschappen in het gebied worden uitgenodigd om hun eigen project vorm te geven, als deellandschap, als gemengd bedrijf of anderszins. Deze projecten worden door de gemeenschap, met steun vanuit dit programma, uitgewerkt in het ruimtelijke, ecologische, economische en sociale aspect. Daarbij wordt de keuze gemaakt welke van de volgende vier doelen in de uitvoering van dit project worden gerealiseerd:

- **matigen van en aanpassen aan klimaatverandering;**
- **het bevorderen van duurzame ontwikkeling door het efficiënt beheren van natuurlijke hulpbronnen en door het verkleinen van de afhankelijkheid van chemische middelen;**
- **het tot staan brengen en ombuigen van biodiversiteitsverlies, versterking van ecosysteemdiensten en instandhouding van habitats en landschappen;**
- **het bevorderen van werkgelegenheid, sociale inclusie, circulaire bio-economie en duurzame bosbouw.**

Stichting Landschap Het Groene Woud ondersteunt hierbij de gemeenschappen en initiatiefnemers door het geven van voorlichting, het doen van onderzoek, het delen van kennis en het organiseren van ontmoetingsmomenten. Zo ondersteunen we initiatieven van de lokale gemeenschap en van bijvoorbeeld ondernemers. Ook zal er aandacht zijn voor de sociale omgeving, voor mensen die op een wat grotere afstand staan. Sociale inclusiviteit is een basiswaarde van de regionale cultuur. Om dit te realiseren, zal nauw worden samengewerkt met zorgorganisaties en onderwijs. Stichting ZET (creatief participatie bureau) en het netwerk van Sterk Brabant werken waar mogelijk mee in deze participatieprocessen.

Het project wordt vervolgens uitgewerkt ten behoeve van financiering, uitvoering en beheer. Dit uitgewerkte plan wordt voorgelegd aan de LAG en daar getoetst.

Zo realiseert de gemeenschap een project en de realisatie van het project versterkt weer de gemeenschap. Zo functioneert het LEADER-programma in de regio als startmotor en versnellingsbak. Uitgaan van de menselijke maat, mensen in hun eigen omgeving de ruimte en ondersteuning bieden om een eigen bijdrage te leveren aan een maatschappelijke transitie.

Het programma moet impact hebben. Deze impact willen we zo concreet mogelijk vaststellen. Niet alle doelstellingen kunnen in alle projecten worden gerealiseerd. Initiatiefnemers bepalen daarin hun eigen keuze. Met het programma als geheel willen we wel de strategie over de hele breedte uitvoeren. Daarvoor hebben we de strategie vertaald in meetbare indicatoren. Hieronder is aangegeven wanneer we de uitvoering een succes durven noemen.

1. De hele bevolking van het gebied kan kennisnemen van het programma en kan initiatieven indienen.
2. 27 Dorpen en buurtschappen worden benaderd om initiatieven te nemen.
3. Door 20 daarvan worden initiatieven ingediend.
4. 50 goede ideeën worden ondersteund bij het uitbouwen tot een voldragen initiatief
5. In totaal worden ca 70 grote en kleine initiatieven ingediend.
6. Alle initiatieven die worden ingediend, krijgen voorlichting over de regeling.
7. Elk initiatief draagt bij aan **tenminste twee doelstellingen**:
  - a. In 50 wordt gewerkt aan klimaatadaptatie en/of biodiversiteit, landschap en erfgoed.
  - b. In 35 wordt gewerkt aan duurzame ontwikkeling en/of grondstoffen en werkgelegenheid, sociale inclusie en gezondheid.
8. Meer dan 20 initiatieven leiden tot nieuwe of versterkte sociale verbanden.
9. Meer dan 35 initiatieven zijn gericht op fysieke verbeteringen in het landschap.
10. De helft van de initiatieven krijgt ondersteuning in het participatieproces.
11. Minimaal 150 jongeren zijn actief betrokken.
12. De geplande onderzoek- en onderwijsprojecten voor ontwerp, monitoring en evaluatie worden succesvol uitgevoerd.

Ongetwijfeld gaat de uitvoering niet keurig langs deze ambitie verlopen. De dynamiek in de samenleving zal hier grote invloed op hebben. Het illustreert ons streven, hierop is onze inspanning gericht.

In het NSP zijn de volgende resultaatindicatoren opgenomen:

R. 38 – Aandeel van de plattelandsbevolking dat valt onder de ontwikkelingsstrategie.

R. 41 – Aandeel van de plattelandsbevolking dat betere toegang tot diensten en infrastructuur door GLB-steun geniet.

R.42 – Aandeel personen dat onder ondersteunde projecten voor sociale inclusie valt.

De gehele bevolking in de betrokken gemeenten (ca. 195.000) valt onder deze LOS en betreft daarmee ca. zeven procent van de Brabantse samenleving. Al deze bewoners hebben daarmee ook betere toegang tot diensten en infrastructuur door LEADER-steun uit het Gemeenschappelijk Landbouwbeleid. Naar verwachting vallen 500 personen onder projecten voor sociale inclusie.

Met deze strategie, afrekenbare doelstellingen en meetbare resultaten zijn de Leader-principes publiek-privaat, gebiedsgericht, integraal, samenwerkend, netwerkversterkend en innovatief geborgd in het gebiedsproces. In bijlage 5 wordt dit uitgedrukt in de toetsingscriteria.

## 4. Activiteitenplan

### 4.1. Uitvoering van projecten

#### 4.1.1. Modellen voor lokale initiatieven

De doelen uit het Nationaal Strategisch Plan waaraan LEADER moet bijdragen, zoals beschreven in artikel 2 van de oproep, zijn: klimaatadaptatie, efficiënt gebruik van natuurlijke hulpbronnen, bescherming van de biodiversiteit en ontwikkeling in plattelandsgebieden. Om deze doelen effectief te realiseren is een innovatieve manier van gebiedsontwikkeling nodig. We gaan daarvoor op zoek naar een nieuwe vorm voor het 'gemengd bedrijf van de 21<sup>e</sup> eeuw' waar maatregelen voor bodem en waterbeheer, sociale verbinding en aandacht voor landschap en biodiversiteit samenvallen. De term 'gemengd bedrijf' moet hier niet alleen bedrijfseconomisch worden geduid. Het gaat niet enkel over het '**verdienmodel**'. Wij zetten daar het '**beheermodel**' en het '**zorgmodel**' naast. Elk model realiseert een eigen toegevoegde waarde en vraagt een eigen kijk op de in te zetten middelen. Voor elk initiatief zal de mix van verdien-, zorg- of beheermodel bepalend zijn of dit tot een robuust project kan leiden.

Trefwoorden bij de drie modellen zijn:

Zorgmodel	universele culturele of ecologische waarde deel van een groter verband of verhaal breed collectief of een open netwerk actieve en duurzame inzet van stakeholders geen materiële of financiële opbrengsten met winstoogmerk geeft betekenis, verbinding en identiteit voorbeelden: natuurbeheer, monumentenzorg, mantelzorg, vrijwilligerswerk.
Beheermodel	één of meer specifieke waarden verbonden met plaats en ecosysteem specifieke doelgroep geen winstperspectief, vergoeding eventueel in natura lange termijn-opbrengsten voorbeelden: voedselbossen, populierenteelt <sup>3</sup> , Herenboerderij, waterretentie.
Verdienmodel	rendement op investering onderneming autonome besluitvorming competitieve omgeving productiemiddelen voorbeelden: productie biobased materialen, biologische teelten, verbrede landbouw, vrijetijdseconomie.

In één initiatief kunnen onderdelen als verdien-, beheer- en zorgmodel naast elkaar voorkomen. Om duurzame verdien-, beheer- en zorgmodellen te ontwikkelen, zijn lerende netwerken, proefbedrijven en praktijktoepassingen nodig. Daarbij kunnen we rekenen op een culturele sterkte

---

<sup>3</sup> Werden die populieren vroeger met name voor klompen en lucifers gebruikt, door nieuwe technologie is dit hout ook grootschalig toepasbaar in de bouw, met vastlegging van CO<sub>2</sub> als effect. In het populierenlandschap komen factoren van erfgoed, klimaat, woningbouw, bodem en water bij elkaar.

van het gebied: het goed ontwikkelde vermogen om samen te werken aan de realisatie van projecten in het belang van de eigen omgeving en de toekomst.

#### 4.1.2. Inhoudelijke criteria lokale initiatieven

Lokale projecten die een beroep doen op dit programma worden door de LAG getoetst op invulling van de volgende criteria:

- **Biodiversiteit**
  - Uitbreiding en versterking gebiedseigen ecosystemen (met name leembossen en kleinschalig beek-landschap);
  - Versterken van de natuur- en landschapskwaliteit in de woonkernen;
  - Verminderen verdroging, vermesting, versnippering, verstoring. Emissiereductie van stikstof, bestrijdingsmiddelen.
- **Klimaatadaptatie**
  - Vasthouden van water in het gebied;
  - Beperken waterverbruik;
  - Bescherming bieden tegen hittestress;
  - Vastleggen CO<sub>2</sub> door toename bebost oppervlak;
  - Vastleggen CO<sub>2</sub> in bodem door verhoging organische stofgehalte;
  - Vastleggen CO<sub>2</sub> in bouwmaterialen.
- **Cultuurhistorie**
  - Identificeren van de erfgoedwaarden bij projectontwikkeling;
  - Beschermen en consolideren wat essentieel is;
  - Terugbrengen of herstellen wat is;
  - Benutting van erfgoed als inspiratie;
  - Betrekken van erfgoedwaarden als een onderdeel van het totale ruimtelijke en sociale systeem.
- **Sociale inclusie**
  - Verbinding met een lokale gemeenschap;
  - Toegankelijkheid;
  - Participatie van bijzondere groepen in de samenleving;
  - Herkenbaarheid.
- **Robuustheid**
  - Toekomstperspectief;
  - Borging instandhouding projectresultaat.
- **Draagvlak**
  - Wijze van communicatie;
  - Verbinding met deelnemers;
  - Verbinding met instanties.

In eerste instantie bepaalt de initiatiefnemer welke elementen prioriteit krijgen in een project. Indien een op zich interessant initiatief door de LAG of in het voortraject als te smal wordt beoordeeld, denkt HGW adviserend mee over mogelijke verbreding. In bijlage 5 wordt aangegeven hoe de verschillende criteria onderling gewogen worden.

#### 4.1.3. Voorbeelden van lokale initiatieven

Tijdens de bijeenkomsten die georganiseerd zijn ter voorbereiding van deze LOS zijn 45 initiatieven ingebracht die alle in meer of mindere mate aansluiten bij de doelstellingen. Soms al in de volle breedte, soms gericht op een enkel deel. Om bovenstaande strategie te verduidelijken, zijn hierna enkele voorbeelden van initiatieven en projecten opgenomen die deels al lopen of zijn uitgevoerd.

**Stichting Landschap Aa-dal bij Middelrode:**

Uit een wilgenknotploeg groeide een stichting die met tientallen vrijwillers een compleet programma van landschapsbeheer uitvoert.

**Ketenproject Populier en bouwen met hout bij De Vleut:**

Het herontwikkelen van een keten waarin de populier weer economische betekenis krijgt en het hout gebruikt gaat worden in de bouw. Benutting van het streekeigen voorpootrecht.

**Beeksche Waterloop bij Gemonde:**

Bewoners en bedrijven zetten zich in om langs deze historische beekbedding het landschap ecologisch te versterken met gecoördineerde natuurontwikkeling op eigen gronden.

**Duurzaamheidsvallei bij Heukelom:**

Een zeer actieve werkgroep die onder de naam Duurzaamheidsvallei overheid, agrariërs en landeigenaren adviseert en verbindt over natuurontwikkeling, recreatie en duurzame energievoorzieningen en zelf ook projecten voor natuurontwikkeling uitvoert met vrijwilligers.

**Brouwaker bij Liempde:**

Een initiatief bij Liempde om met gebruikmaking van bestaande ondernemingen en lokale deskundigheid een concept te ontwikkelen voor natuurinclusieve teelten van streekeigen brouwingrediënten op een historische plek.

**Natuurinclusieve zorg- en educatieboerderij in Sint-Oedenrode:**

Een initiatief om bij het Streekpark de Kienehoef op het oude landgoed Hoeve Arbeidslust een 'sociale' hub te ontwikkelen.

**Academie voor duurzame boomteelt bij Boskant:**

Kennisontwikkeling en -deling over duurzame boomteelt tussen boomkwekerijen, ketenpartijen en instanties van groenbeheer.

**Watermolenlandschap Wolfswinkel bij Son:**

Herstellen van het eeuwenoude watermolenlandschap als bijdrage aan klimaatoplossingen en waardevolle natuur en als kwaliteitsimpuls van de leefomgeving.

#### 4.1.4 Projecten in relatie tot subsidiëring

De ervaring met projecten in Het Groene Woud laat zien dat we rekening moeten houden met veel variatie in aard en omvang. Juist een breed spectrum aan mogelijkheden biedt initiatiefnemers het vertrouwen dat hun idee werkelijkheid kan worden en geeft de goede energie. Een idee op kleine schaal uitproberen, kan leiden tot opschaling en uitvoering in het groot. Wij gaan daarom uit van een portfolio over de looptijd van vijf jaar, bestaande uit kleine en grote projecten. Hierbij gaan we als standaard uit van een subsidiepercentage van 50% van de projectkosten, tot een maximum van €100.000. Bij projecten die zich bij de toets aan de criteria (zie bijlage 5) onderscheiden doordat zij veel bijdragen aan de realisatie van meerdere doelstellingen kan de LAG adviseren dat een subsidieniveau van 60% of bij een uitmuntende bijdrage 80% mogelijk en verantwoord is. De rekenmethodiek waarmee dit wordt vastgesteld is opgenomen in bijlage 5. Uitgaande van het default percentage van 50% is de volgende **financiële raming** opgesteld om een indicatie te verkrijgen van de omvang van het programma.

Raming aantal en omvang project initiatieven	Gemiddelde omvang K€	Looptijd in jaren	Aantal	Totale omvang K€	Subsidie %	Totale subsidie K€
A - Kleine projecten	25	< 2	40	1.000	50	500
B - Middelgrote projecten	50	2 / 3	23	1.150	50	575



C - Grote projecten	200	3 / 4	8	1.600	50	800
Totaal (afgerond)			71	3.750		1.875

Op basis van deze raming wordt taakstellend € 1.875.000, dat is ca 75% van het programmabudget, direct aan projecten besteed<sup>4</sup>. Hierin worden ook de kosten van de penvoerder opgenomen die desgevraagd noodzakelijk zijn voor inhoudelijke ondersteuning van individuele projecten. Daar staat dan cofinanciering op projectniveau van ca € 2.000.000 naast. Een deel van de cofinanciering kan bestaan uit in-kind bijdrage op basis van de hiervoor provinciaal gebruikelijke tarieven. Hierbij kan de bijdrage in vrijwilligers uren op een tarief van €22 worden gekapitaliseerd.

Gezien het innovatieve karakter van de projecten zal het noodzakelijk zijn dat initiatiefnemers gebruik kunnen maken van een voorschotregeling. In ambtelijk overleg is ons meegedeeld dat dit mogelijk is en provinciaal zal worden uitgewerkt. De aard van de initiatieven en de vorm van samenwerking die wij willen stimuleren maken een voorschot onmisbaar om tot uitvoering in het veld over te kunnen gaan.

Regels met betrekking tot de financiële verantwoording en rapportage worden provinciaal uitgewerkt en per project vastgesteld bij de subsidiebeschikking.

#### 4.2. Samenwerking, aanjaagactiviteiten, deskundigheidsbevordering

Een aantal algemene projecten is van belang voor de uitvoering van de strategie: toegespitste gebiedsanalyse, actuele beleidsanalyse, kennisdeling, stimulering initiatieven en netwerkvorming, monitoring en impact, secretariële ondersteuning en organisatie.

- **Gebiedsanalyse:** in kaart brengen op welke locaties de meeste impact te verwachten is op het gebied van klimaatadaptatie, biodiversiteitsverbetering en sociaaleconomische duurzaamheid (de 'hot spots'); overleg met instanties, overheden, met lokale groepen. De hogeschool HAS Green Academy in Den Bosch start (in een landelijk consortium) een langjarig onderzoek naar de ontwikkeling van klimaatrobuuste landschappen. Het Groene Woud is één van de te onderzoeken gebieden. Hiervoor zijn in 2022 al verkenningen gedaan. Binnen dit onderzoek en deze LOS gaan HAS en HGW een project uitvoeren waarin studenten kansrijke locaties identificeren en analyseren die vervolgens een rol kunnen spelen in lokale initiatieven.
- **Beleidsanalyse:** bijhouden welke plannen en beleidsmaatregelen bij kunnen dragen aan het succes van initiatieven of deze mogelijk frustreren; overleg met overheden. Hierbij denken we ook aan een subsidie scan om mogelijke cofinanciering te onderzoeken.
- **Kennisdeling:** uitwisseling van ervaringen tussen stakeholders, netwerkvorming, bijeenkomsten, communicatie. Hierbij denken we ook aan internationale contacten. Met mbo-instelling Yuverta zijn afspraken gemaakt over de inzet van studenten bij ontwerp vragen in lokale projecten.
- **Aanjaagfaciliteit:** we gaan een laagdrempelige faciliteit bieden aan beginnende groepen om deze te ondersteunen bij het uitbouwen van hun creatieve idee tot een robuust plan. Maximaal vijftig initiatieven die gericht zijn op onderzoek, ideevorming, samenwerking ontwikkeling van plannen, verkennen van mogelijkheden kunnen worden ondersteund. De aanvraag is laagdrempelig, het toezicht op de uitvoering direct. De LAG houdt toezicht op het geheel, door een jaarlijkse evaluatie.
- **Stimulering netwerkvorming:** aansluiten bij bestaande lokale netwerken; verbinden met nieuwe toetreders. Hierbij zal het netwerk van Sterk Brabant worden aangesproken.
- **Monitoring impact:** uitwerken van een impactstrategie, meten indicatoren en verslaglegging. Jaarlijkse evaluatie door de LAG.

<sup>4</sup> Het overige budget wordt aangewend voor organisatie, stimulering en beheer.

### 4.3. Communicatie en administratie

De Stichting Landschap Het Groene Woud treedt in dit programma op als penvoerder en verzorgt het secretariaat, de financiële administratie en de publiekscommunicatie. De Stichting beschikt over de daarvoor noodzakelijke kwaliteiten en middelen. Naast de eigen website en communicatie met aangesloten “vrienden” maakt Het Goene Woud ook intensief gebruik van de sociale media. Er is ook een directe lijn naar de communicatievoorzieningen van gemeenten en waterschappen. Bij het moment van toekenning van de subsidie en bij het moment van openstelling zal met een brede campagne de bevolking geïnformeerd worden over doelen en middelen. Als de eerste initiatieven zich aandienen zullen deze - steeds in overleg met de indiener - in het netwerk worden gecommuniceerd om zo het leereffect te vergroten en samenwerking te stimuleren.

## 5. Organisatie

### 5.1. Positie, taken en bevoegdheden van de LAG

De LAG is verantwoordelijk voor een doelmatig uitvoeren van de regeling. In bijlage 2 zijn de positie, taken en bevoegdheden van de LAG beschreven. Penvoerder bij de uitvoering is Stichting Landschap Het Groene Woud. Statuten en regeling van de administratieve werkwijze van deze stichting zijn beschikbaar. De stichting heeft een ANBI-registratie.

Het is de intentie van dit programma dat tientallen projecten worden gerealiseerd en daarvoor is het denkbaar dat misschien wel het dubbele aantal aan initiatieven in het gebied genomen wordt. Om de workload voor hen te beperken is met gemeenten en waterschappen afgesproken dat de penvoerder van de LAG (HGW) een eerste selectie doet, projecten adviseert in de verkenningsfase en de definitieve fase, zodat in de ontwerpfase gericht en effectief overleg met de overheden kan plaatsvinden. Voor de intake van initiatieven en verdere stappen in de procedure zal met toegankelijke formats worden gewerkt. Deze werkwijze is beschreven in bijlage 3

### 5.2. Profiel en samenstelling van de LAG

De LAG neemt in het hele proces een belangrijke positie in. Hiervoor zijn deskundige personen geworven die de verschillende delen van het gebied goed kennen, vertrouwd zijn met de verschillende functies en beleid in het landelijk gebied en diverse verbindingen hebben met de samenleving.

De LAG opereert autonoom, maar in de geest van deze LOS zien we naast de toetsende rol voor de LAG ook een belangrijke rol als stimulator en verbinder.

### 5.3. Organisatie van de uitvoering

In het kader van deze LOS vinden de volgende activiteiten plaats. Uitgegaan is van een start van het programma per 1 november 2023, een looptijd van vijf jaar en twee jaar uitloop waarbinnen alle projecten moeten zijn uitgevoerd en afgerond.

	Doorlooptijd <sup>5</sup>	'23	'24	'25	'26	'27	'28	'29
<b>Activiteit</b>								
<b>1. Afspraken over samenwerking met:</b>		X	X					
<ul style="list-style-type: none"><li>• Deelnemende gemeenten en waterschappen.</li><li>• Terreinbeherende organisaties: Stichting Brabants Landschap, Staatsbosbeheer, Vereniging Natuurmonumenten, ARK Rewilding Nederland, Groen Ontwikkelfonds Brabant.</li><li>• Sociale platforms: Stichting Zet, Sterk Brabant, Huis 73, IVN.</li><li>• Onderwijs en onderzoek: HAS Green Academy, Yuverta.</li><li>• Sociaal-economische platforms: Monumentenhuis Brabant, Caring Farmers, Brabantse Populierenvereniging, De Kleine Aarde, Van Gogh Nationaal Park.</li></ul>								

<sup>5</sup> De looptijd van de regeling is van 2023 tot en met 2027. De Provincie Noord-Brabant heeft de regeling gepubliceerd op 22 juni 2023 en komt naar verwachting tot besluitvorming uiterlijk 1 november 2023. Hierop anticiperend starten daarom de eerste voorbereidingen al in september.

<b>2. Aanjaagactiviteiten in het gebied</b>		X	X	X	X		
<ul style="list-style-type: none"> <li>Regeling ontworpen. Lokale groepen kunnen, tegen eenvoudige voorwaarden en inzet van de eigen uren, een bijdrage krijgen (max. € 2.000) om hun idee uit te bouwen tot concreet initiatief (voor kennis of out-of-pocket-kosten).</li> </ul>							
<b>3. Advisering over projecten</b>		X	X	X	X		
<b>4. Toetsing van projecten</b>		X	X	X	X	X	X
<b>5. Deskundigheidsbevordering :</b>	X						
<ul style="list-style-type: none"> <li>Met de onderwijsinstellingen en IVN worden afspraken gemaakt om dit programma in te brengen in de curricula van lopende opleidingsactiviteiten.</li> </ul>							
<ul style="list-style-type: none"> <li>Kennisinstellingen, studenten en onderzoekers betrekken bij projecten die bijdragen aan een beter inzicht in de mogelijkheden</li> </ul>		X	X	X	X		
<ul style="list-style-type: none"> <li>Creëren van een netwerk waarbij initiatiefnemers regelmatig bijeenkomen om ervaringen uit te wisselen en van elkaar te leren.</li> </ul>	X	X	X	X			
<b>6. Communicatie</b>	X	X	X	X			
<ul style="list-style-type: none"> <li>Communicatie over de positie van de LOS, doelstellingen en het functioneren van de regeling. Zakelijk en transparant om participanten eenduidig te informeren over de reikwijdte van de regeling.</li> </ul>		X	X	X	X		
<ul style="list-style-type: none"> <li>Communicatie over de inhoud van de activiteiten, initiatieven, lessons learned. Interactief, een voortdurend gesprek met steeds meer deelnemers. Hier zijn enthousiasme, uitdaging en vertrouwen belangrijke trefwoorden.</li> </ul>		X	X	X	X		
<b>7. Gedetailleerde gebiedsanalyse</b>		X	X				
<b>8. Beleidsanalyse</b>		X		X			
<b>9. Administratieve ondersteuning en financieel beheer</b>	X	X	X	X	X	X	X
<b>10. Invullen werkwijze LAG</b>	X						

De volgende activiteiten worden uitgevoerd voor ondersteuning en ontwikkeling:

	Looptijd in jaren	Gem. Kosten per jaar in <b>K€</b>	Totale omvang <b>K€</b>	Subsidie %	Totaal subsidie <b>K€</b>
Jongeren en onderwijs	5	20	100	100	100
Netwerkvorming, kennisdeling en thema- communicatie	5	15	75	100	75
Communicatie over de regeling, monitoring	5	15	75	100	75
Ondersteuning en administratie	5	50	250	100	250
Aanjaagfaciliteit	5	20	100	100	100
<b>Totaal</b>		<b>100</b>	<b>600</b>		<b>600</b>

In deze raming worden gemiddelden per jaar gehanteerd. Tussen jaren en activiteiten kan geschoven worden afhankelijk van evaluatie, ervaringen of externe ontwikkelingen. Het totaal van K€ 600 is taakstellend. In november 2023 zal door de LAG een begroting voor 2024 worden vastgesteld, die jaarlijks wordt geactualiseerd.

## 6. Financiering

### 6.1. Begroting

Raming aantal en omvang project initiatieven	Aantal	Gemiddelde omvang project in K€	Totale omvang projecten K€	Indicatie Subsidie %	Totaal subsidie K€
A - Kleine projecten	40	25	1.000	50	500
B - Middelgrote projecten	23	50	1.150	50	575
C - Grote projecten	8	200	1.600	50	800
<b>Totaal</b>	<b>71</b>		<b>3.750</b>		<b>1.875</b>

Raming ondersteunende projecten	Looptijd in jaren	Gem. kosten per jaar in K€	Totale omvang K€	Subsidie %	Totaal subsidie K€
Jongeren en onderwijs	5	20	100	100	100
Netwerkvorming, kennisdeling en thema-communicatie	5	15	75	100	75
Communicatie over de regeling, monitoring	5	15	75	100	75
Ondersteuning en administratie	5	50	250	100	250
Aanjaagfaciliteit	5	20	100	100	100
<b>Totaal</b>		<b>120</b>	<b>600</b>		<b>600</b>



## 6.2. Dekkingsplan

<b>Inkomsten in K€</b>	
<b>LEADER-subsidie</b>	<b>2.000</b>
Toegezegde cofinanciering in LOS:	
<b>Provincie</b>	<b>250</b>
<b>Acht gemeenten</b>	<b>250</b>
<b>Twee waterschappen</b>	
subtotaal	2.500
Geraamde cofinanciering in projecten:	
<b>Vrijwilligers<sup>6</sup></b>	<b>220</b>
<b>Ondernemingen</b>	<b>970</b>
<b>Externe fondsen</b>	<b>200</b>
<b>Gebiedspartners<sup>7</sup></b>	<b>300</b>
<b>Lokale overheid</b>	<b>300</b>
subtotaal	2.090
<b>Totaal</b>	<b>4.590</b>

<sup>6</sup> Bij vrijwilligers is uitgegaan van een bijdrage in uren ("in kind") tegen een tarief van € 22.

<sup>7</sup> Bijvoorbeeld: Monumentenhuis Brabant, Brabants Landschap, Van Gogh Nationaal Park

# Deel II Reglement

## 7. Beheer- en toezichtregeling/beschrijving van de openstellings- en selectieprocedure

### 7.1. LAG-werkwijze

De LAG heeft een stimulerende, adviserende, beoordelende en vervolgens weer adviserende rol. Voor de uitwerking zie bijlage 2. In de eerste jaren van de regeling zal de LAG in het gebied partijen stimuleren om met initiatieven te komen die passen binnen de doelstellingen van de LOS. De Stichting Landschap Het Groene Woud zal als penvoerder de werkzaamheden verrichten. Voor het indienen van de aanvragen wordt een eigen mail-adres geopend. Voor de projectsubsidies kunnen alleen rechtspersonen of ondernemingen zonder rechtspersoonlijkheid een aanvraag doen. Voor de aanjaagfaciliteit kunnen ook natuurlijke personen een aanvraag doen. Ieder die een aanvraag doet of informatie hierover vraagt krijgt binnen 21 dagen antwoord.

Als initiatiefnemers hierom vragen kan Het Groene Woud namens de LAG advies geven over de inhoud van projecten met name gericht op samenwerking, verbinding tussen verschillende functies en bereiken van inclusiviteit.

Initiatiefnemers dienen hun aanvraag in bij de LAG. De LAG vergadert minstens twee maal per jaar maar streeft ernaar elke aanvraag binnen drie maanden te behandelen. De penvoerder HGW voorziet de aanvraag van een pre-advies en de LAG beoordeelt in een vergadering of de aanvraag aan de vereisten voldoet. De initiatiefnemer wordt in de gelegenheid gesteld hierbij aanwezig te zijn om het project toe te lichten en vragen te beantwoorden. De initiatiefnemer wordt geïnformeerd over de conclusie van de LAG en krijgt indien nodig de gelegenheid om de aanvraag aan te vullen of te corrigeren en opnieuw in te dienen. Als de aanvraag aan de eisen voldoet, adviseert de LAG hierover aan Gedeputeerde Staten van Noord-Brabant via een schriftelijke advies. GS zorgen vervolgens voor afstemming met Stimulus, schriftelijke toekenning van de subsidie en uitkering van een voorschot. Uitbetaling vindt plaats door het Betalingsorgaan van RVO.

### 7.2. Wijze van openstellen en plafond bepalen

De regeling wordt opengesteld per 1 november 2023 en aanvragen kunnen worden ingediend tot 1 november 2027. Voor aanvragen die daarna worden ingediend kan geen garantie meer worden gegeven dat ze kunnen worden behandeld. Na 31 december 2027 is geen behandeling van nieuwe aanvragen meer mogelijk.

Over de openstelling zal worden gecommuniceerd via de lokale media, via het netwerk van organisaties in het landelijk gebied en en via een directe mail aan alle relaties. Deze communicatie zal elk jaar in januari worden herhaald.

In de LOS is een raming opgenomen van het aantal projecten en de grootte daarvan om de financiële planning te kunnen overzien. Het totale budget wat beschikbaar is voor projectsubsidie is €1.875.000. Grote projecten vragen een langere voorbereidingstijd dan kleine. Het volume wat toegekend kan worden over de projecten van verschillende grootte zal daarom in 2023 en 2024 als plafond worden gehanteerd. Jaarlijks zal op basis van een evaluatie en van een overzicht van de projecten in voorbereiding, door de LAG bepaald worden welk plafond voor de verschillende soorten projecten beschikbaar is.

### 7.3. Selectiecriteria en selectieprocedure steunaanvragen

De procedure die gevolgd wordt bij een subsidieaanvraag, de nadere bepalingen en selectiecriteria zijn vervat in een regeling, te vinden in bijlage 5.

### 7.4. Monitoring, effectmeting en evaluatie

Binnen de organisatie van de penvoerder zal een medewerker als specifieke taak krijgen de monitoring van de uitvoering te verzorgen. Binnen de LAG zal één van de leden hiervoor een extra toezichthoudende rol krijgen. De initiatiefnemer rapporteert jaarlijks schriftelijk over de voortgang van het project aan de LAG. Bij de monitoring zullen de volgende aspecten sytematisch worden bijgehouden:

- Mate van bekendheid van de regeling bij de doelgroep
- Aantal initiatieven dat wordt aangemeld
- Aantal initiatieven dat tot projectvoorstel komt
- Aantal initiatieven dat een positief dan wel negatief subsidie-advies krijgt
- Redenen waarom initiatieven niet tot een gehonoreerd projectvoorstel komen
- Mate waarin de projecten bijdragen aan de realisatie van de specifieke doelstellingen.

Jaarlijks zal een effectmeting en evaluatie worden uitgevoerd die vervolgens wordt gepubliceerd en aan Gedeputeerde Staten ter kennisneming wordt aangeboden.

## **Bijlage 1: Overzicht organisaties betrokken bij totstandkoming LOS Het Groene Woud**

Van december 2022 t/m maart 2023 zijn vele bilaterale gesprekken gevoerd en werkbijeenkomsten georganiseerd, waarin iedereen zijn/haar ideeën m.b.t. een lokale ontwikkelingsstrategie LEADER Het Groene Woud (LOS) kon inbrengen en toelichten. De uiteindelijke LOS HGW is hier in sterke mate op gebaseerd. Het betreft de volgende organisaties. Omwille van de huidige privacyregelgeving is m.b.t. particulieren alleen het aantal (30) vermeld.

Adoptieboomgaard	Natuur- en Milieuvereniging Heusden
Agrarisch ondernemers	Natuur- en Milieugroep Vught
Boomkwekerij Gebr. Van den Berk BV	Natuurmonumenten
Brabants Landschap	Natuurwerkgroep Gestel
Brabantse Molenstichting	Natuurwerkgroep Liempde
Brabantse Populierenvereniging	Nieuwe Grond
De Kleine Aarde	Orbis
De Oversteek	Parkzicht Kienehoef
De Plaetse	Peppelhout
Dunuit BV	Power-ED
Duroc Hoeve	Provincie Noord-Brabant
Eerderwoud	Rentmeesterskantoor Van Soest BV
Esplanada Advies	Roois Cultureel Erfgoed
Gemeente Best	Sterk Brabant
Gemeente Boxtel	Stichting Activiteitencommissie Gemonde
Gemeente Meierijstad	Stichting Brabantse Bronnen
Gemeente Oirschot	Stichting de Brabantse Boerderij
Gemeente Oisterwijk	Stichting Dommelbimd
Gemeente Sint-Michiëlsgestel	Stichting Duurzaamheidsvallei
Gemeente Son en Breugel	Stichting Kartuizerklooster
Gemeente Vught	Stichting Kèk Liemt
Goed Boeren geeft Energie	Stichting Landschapsbeheer Aa-dal
HAS Green Academy	Stichting Molen ter Steen
Herenboeren	Stichting Natuurprojecten Liempde
Heerlijk Pauwelspad	Stichting Promotie Projecten in Leefbaar Liempde
Heemkunde Boxtel	Stichting Roois Landschap
Heemkundekring De Heerlijkheid Oirschot	Stichting Schaapskooi Schijndel
Heemkundekring De Oude Vrijheid	Stichting ZET
Heemkundekring Dye van Best	Stimulus
Heemkundekring Erthepe	Streekpark Kienehoef
Heemkundekring Schijndel	Streekwerk
Heemkundekring Vehchele	Strik Recreatie
Het Zuivelbos	Vaderland.nu
Hoeve Arbeidslust	Van Gogh Nationaal Park
IVN Best	Verderland
IVN 's-Hertogenbosch	Vereniging Vlagheide
IVN Oirschot	Vermeer Duurzame Diensten
IVN Sint-Oedenrode	Verte Natuurontwikkeling
Kloosterhotel ZIN	Voedselbosbank
Koop Agroforestry	Watermolenlandschap Kasteren
Landgoed Bleijendijk	Waterschap Aa en Maas
Landgoederenberaad	Waterschap De Dommel
Marggraff Stichting	Yuverta
More Projectbegeleiding	ZLTO
Mozaïek Dommelvallei	Zorg- en recreatieboerderij De Hagelaar
Monumentenhuus Brabant	

**Bijlage 2: Inwoneraantallen in het gebied**

<b>Gemeente</b>	<b>Kern in het gebied &gt; 30.000 inw</b>	<b>Inwoners in Leader gebied</b>	<b>Inwoners in gemeente</b>
<b>Oisterwijk</b>		<b>32.503</b>	<b>32.503</b>
	Oisterwijk		
	Moergestel		
	Haaren		
	Heukelom		
<b>Oirschot</b>		<b>19.061</b>	<b>19.061</b>
	Oirschot		
	Spoordonk		
<b>Best</b>		<b>1.195</b>	<b>30.608</b>
	De Vleut		
	Aarle		
<b>Boxtel</b>		<b>33.129</b>	<b>33.129</b>
	Boxtel		
	Lennisheuvel		
	Liempde		
	Esch		
<b>Sint-Michielsgestel</b>		<b>29.371</b>	<b>29.371</b>
	Sint-Michielsgestel		
	Gemonde		
	Den Dungen		
	Maaskantje		
	Berlicum		
	Middelrode		
<b>Meerijstad</b>		<b>45.706</b>	<b>82.613</b>
	Schijndel		
	Wijbosch		
	Sint-Oedenrode		
	Olland		
	Boskant		
	Nijnsel		
	Eerde		
	Zijtaart		
<b>Vught</b>		<b>32.116</b>	<b>32.116</b>
	Vught		
	Cromvoirt		
	Helvoirt		
<b>Son en Breugel</b>		<b>1.714</b>	<b>18.027</b>
<b>Totaal</b>		<b>194.795</b>	<b>277.408</b>

Bron: websites gemeenten, maart 2023

## **Bijlage 3      Reglement LAG Het Groene Woud**

Stichting Landschap Het Groene Woud heeft begin 2023 een Lokale Ontwikkelingsstrategie (LOS) opgesteld in overleg met talrijke personen en organisaties uit het gebied. De aanvraag zelf moet conform de EU-regeling worden gedaan door een Lokale Aktie Groep (LAG). Deze LAG heeft de bevoegdheid om het College van Gedeputeerde Staten te adviseren over de subsidiëring van projecten die ter uitvoering van de LOS bij de LAG worden ingediend.

Voor de samenstelling van de LAG zijn in de LEADER-regeling voorschriften geformuleerd. Om hieraan te voldoen en vanwege bestuurlijke transparantie heeft het bestuur van Stichting Landschap HGW besloten tot de oprichting van de 'LAG Het Groene Woud' als externe adviescommissie. De Stichting Landschap Het Groene Woud treedt hierbij op als verantwoordelijk rechtspersoon, ondersteunt de werkzaamheden van de LAG en regelt de samenstelling en benoeming van de leden. De LAG functioneert vervolgens autonoom en onafhankelijk.

Stichting Landschap Het Groene Woud zal tijdens de uitvoering als **penvoerder** van de LAG optreden en zorgdragen voor alle secretariële, financiële en operationele taken.

### **1. Naam, zetel**

De naam is "LAG Het Groene Woud", de plaats van vestiging is Liempde.

### **2. Samenstelling, benoeming en uittreden**

#### **2.1. Samenstelling**

De LAG bestaat uit maximaal tien leden en een voorzitter.

Conform de LEADER-regeling en eigen beleid wordt daarbij gestreefd naar:

1. Spreiding over het gebied
2. Spreiding over inhoudelijke vakkennis en oriëntatie
3. Spreiding over leeftijd
4. Evenwichtige verdeling naar gender
5. Minder dan vijftig procent van de leden is verbonden aan een overheid(sorganisatie).

#### **2.2. Benoeming**

De benoeming bij de eerste installatie gebeurt door het bestuur van Stichting Landschap HGW, gehoord de Groene Woud Raad. De benoeming geschiedt voor de looptijd van het programma, met een evaluatie halverwege. De leden worden benoemd op persoonlijke titel.

#### **2.3. Uittreden**

Het lidmaatschap van de LAG eindigt bij vrijwillige uittreding of bij omstandigheden die het functioneren onmogelijk maken. Indien nodig kan het bestuur van Stichting Landschap HGW hiertoe het initiatief nemen, met inachtneming van de procedure onder 3.2.

#### **2.4. Over de (wijze van) invulling van vacatures die tijdens de looptijd ontstaan, wordt beslist in overleg tussen voorzitter, twee leden en het bestuur van Stichting Landschap HGW.**

### **3. Taken en bevoegdheden**

#### **3.1. Taken**

De LAG brengt een éénduidig schriftelijk advies uit aan het College van Gedeputeerde Staten over de subsidiëring van ingediende projectvoorstellen. De LAG toetst hiertoe – op basis van de criteria die in de LOS zijn omschreven – of het project op relevante wijze



uitvoering geeft aan de LOS, of de verstrekte informatie correct en volledig is en of verwacht mag worden dat de uitvoering met succes zal worden aangepakt.

De leden hebben tot taak hierbij hun deskundigheid en overige kennis in te brengen ten behoeve van de besluitvorming. De voorzitter heeft tot taak het proces in goede banen te leiden.

### 3.2. Bevoegdheden

De voorzitter is bevoegd een ontwerpbesluit aan de vergadering voor te leggen, de bespreking te leiden en een conclusie te trekken. Elk lid is bevoegd te vragen om verdaging van de besluitvorming naar de eerstvolgende vergadering.

De voorzitter is bevoegd tot het bijeenroepen van een vergadering.

## 4. Werkplan

De LAG stelt zelf haar werkplan, vergaderschema, werkwijze en interne en externe communicatie vast.

## 5. Besluitvorming en reglementen

Besluitvorming in een vergadering van de LAG vraagt aanwezigheid van tenminste zeven leden.

Bij de installatie wijst de vergadering een lid aan dat bij ontstentenis van de voorzitter diens taak kan waarnemen.

Indien noodzakelijk is een digitale vergadering of besluitvorming na schriftelijke consultatie van alle leden mogelijk mits correct verantwoord en gedocumenteerd.

## 6. Vertegenwoordiging

De voorzitter vertegenwoordigt de LAG in externe contacten.

## 7. Informatieverstrekking

De LAG is in principe open over de uitkomst van de besluitvorming en de argumentatie daarvoor. De inbreng van individuele leden tijdens de vergaderingen is niet openbaar. Als indieners van projecten uitdrukkelijk en met goede redenen daarom verzoeken, kan besluitvorming binnenskamers blijven.

## 8. Advies- en werkgroepen

De LAG kan zich ten behoeve van de besluitvorming door adviseurs laten bijstaan, en kan advies- of werkgroepen instellen uit de eigen leden of uit het netwerk van HGW. Deze kunnen deelnemen aan de bespreking van hun advies in de LAG.

## 9. Belangenverstrengeling en tegenstrijdig belang

Wanneer een lid van de LAG zelf direct persoonlijk betrokken is bij een projectvoorstel wordt dit vooraf kenbaar gemaakt aan de andere leden van de LAG. Het betreffende lid van de LAG doet niet mee in de discussie of besluitvorming over dit voorstel.

Hetzelfde geldt als sprake is van een tegenstrijdig belang van een lid van de LAG.

## 10. Ondersteuning

De LAG wordt bij haar werkzaamheden ondersteund door Stichting Landschap HGW. Deze stelt een secretaris en bijbehorende ondersteuning beschikbaar. Daarnaast bereidt de

Stichting de besluitvorming over ingediende projecten voor door het opstellen van een schriftelijk pré-advies. De kosten van deze ondersteuning komen ten laste van het budget van de LAG.

#### **11. Financiële verantwoording**

De eigen kosten van de LAG worden betaald uit het subsidiebudget. De administratie en het beheer hiervan worden verzorgd door de penvoerder.

Daarnaast houdt de penvoerder overzicht op de financiële consequenties van de adviezen van de LAG over de projecten en zorgt ervoor dat deze het beschikbare budget niet overschrijden.

#### **12. Bezoldiging**

De voorzitter en leden van de LAG krijgen een vaste vacatievergoeding en een reiskostenvergoeding.

#### **13. Wijziging of ontbinding van deze regeling**

Deze regeling kan worden ontbonden of gewijzigd ten gevolge van veranderingen in de afspraken met het College van Gedeputeerde Staten van Noord-Brabant.

### **Samenstelling LAG Het Groene Woud**

De LAG bestaat uit maximaal tien leden en een onafhankelijk voorzitter. Er zijn minimaal vier vrouwelijke en minimaal vier mannelijke leden en er is spreiding qua woon- en werkplaats en leeftijd.

Vier leden zijn verbonden aan een overheidsorganisatie of daaraan verwante instelling:

1. deelnemende gemeente A
2. deelnemende gemeente B
3. deelnemend Waterschap
4. bestuur Stichting Landschap HGW

Zes leden hebben een private achtergrond met als deskundigheid

5. natuur/landschap
6. erfgoed
7. duurzame landbouw
8. sociale organisatie, participatie.

### **Profiel leden van de LAG**

- a) Expertise op het terrein van ontwikkelingen in het landelijk gebied;
- b) Inzicht in de leefomgevingsvraagstukken in Brabant;
- c) Woont en/of werkt in het LOS-gebied;
- d) Een relevant regionaal netwerk;
- e) Kan verschillende schaalniveaus en verschillende disciplines constructief verbinden;
- f) Gevoel voor maatschappelijke verhoudingen;
- g) Analytisch vermogen;
- h) Ervaring met of gevoel voor werken in integrale projecten op lokaal schaalniveau;
- i) Kan andere LAG-leden en initiatiefnemers inspireren en enthousiasmeren.

#### Bijlage 4 Samenstelling van de LAG op 25 augustus 2023

Functie	Naam	Geboortejaar	Woonplaats	Positie/deskundigheid
voorzitter	Ivka Orbon	1971	Oss	
leden	Marijke Abrahams	1950	Best	Ecologe/ vrijwilligerswerk, landschap, r.o en landbouwbeleid
	Wim van Acht	1954	Den Dungen	Ondernemer/ aan en verkoop bedrijven, projectontwikkeling natuur en milieu
	Jetty Eugster	1955	Schijndel	Voorheen openbaar bestuur/ erfgoed, sociale verbinding
	Désiré van Laarhoven	1967	Liempde	Wethouder Boxtel/ Projectleiding, communicatie, netwerksturing
	Nick de Laat	1987	Sint Oedenrode	Openbaar bestuur/ sociale inclusie, projectleiding natuurontwikkeling, erfgoed
	Vincent Lokin	1963	Cromvoirt	Bestuur Waterschap De Dommel/ jurist, businessdevelopment, financiën
	Ger van den Oetelaar	1957	Liempde	Bestuur Stichting Landschap HGW/ ecologie; natuurontwikkeling
	Christien Ondersteijn	1974	Berlicum	Ondernemer melkveehouderij/ transitie duurzame landbouw
	Rik Simons	1995	Vught	Ondernemer veehouderij/ toekomst veehouderij
	Yvonne Vos	1966	Vught	Wethouder Vught/ ruimtelijke ordening

## Bijlage 5 Selectiecriteria en Procedure van projectbeoordeling

### Selectiecriteria

Bij de beoordeling van ingediende projecten door de LAG wordt gebruik gemaakt van een aantal selectiecriteria. De criteria geven sturing aan de selectie van projecten en zijn medebepalend voor het bereiken van de doelstellingen. Ze zijn onder te verdelen in inhoudelijke (A), technische (B) en financiële (C) criteria.

#### A. Inhoudelijke criteria

##### A1.

Alle projecten moeten aansluiten bij het Nationaal Strategisch Plan (NSP) en de daarin geformuleerde doelstellingen. Uitgangspunt is dat een project moet bijdragen aan minimaal twee van de onder 1 t/m 4 genoemde doelstellingen uit het NSP. Hiervoor wordt geen wegingsfactor of score gehanteerd. Als niet aan minimaal twee van deze doelstellingen wordt bijgedragen, wordt voor het project een negatief advies afgegeven.

1. Klimaatverandering en duurzame energie:
  - ➔ Matiging van en/of aanpassing aan klimaatverandering, onder meer door
    - terugdringen uitstoot van broeikasgassen
    - vastleggen van koolstof
    - bevorderen van duurzame energie
    - ontwikkeling van weerbare teeltsystemen
2. Efficiënt beheer van natuurlijke hulpbronnen:
  - ➔ Bevordering van de duurzame ontwikkeling en het efficiënt beheer van natuurlijke hulpbronnen zoals
    - Water
    - Bodem
    - Lucht
  - o.a. door verkleining afhankelijkheid van chemische middelen
3. Bescherming van de biodiversiteit:
  - ➔ Bijdragen aan
    - tot staan brengen en ombuigen van biodiversiteitsverlies
    - versterking van ecosysteemdiensten
    - instandhouding van habitats en landschappen
4. Ontwikkeling in plattelandsgebieden:
  - ➔ Bevorderen van
    - Werkgelegenheid
    - sociale inclusie
    - lokale ontwikkeling in plattelandsgebieden
    - circulaire bio-economie
    - duurzame bosbouw

A2.

In de Lokale Ontwikkelingsstrategie Het Groene Woud (LOS) zijn de prioriteiten voor het gebied benoemd. Projecten zullen ook hier voldoende aan moeten bijdragen. Uitgangspunt is dat het project moet bijdragen aan minimaal twee van de onder 5 t/m 9 genoemde doelstellingen uit de LOS en daarnaast ook aan de twee onder 10 en 11 genoemde doelstellingen. Hiervoor hanteren we per selectie criterium de aangegeven wegingsfactor en per onderdeel van het selectie criterium een score van 1 t/m 4, waarbij 1 = onvoldoende, 2 = voldoende, 3 = goed, 4 = zeer goed. Per selectie criterium geldt alleen de hoogste score van de afzonderlijke onderdelen.

De wegingsfactoren kunnen gedurende de uitvoering door de LAG worden gewijzigd, als dat kan bijdragen aan het realiseren van de LOS. Een wijziging kan maximaal éénmaal per jaar plaatsvinden, op basis van een jaarlijkse evaluatie van de LAG m.b.t. het te realiseren doelbereik. Daarbij kan de wegingsfactor met maximaal 1 punt naar boven of naar beneden worden bijgesteld.

Selectie criterium	Score	weging	Max. score
<b>5. Biodiversiteit:</b> o Uitbreiding en versterking gebiedseigen ecosystemen, met name leembossen en kleinschalig (beek)landschap o Versterken van natuur- en landschapskwaliteit in woon-kernen o Verminderen verdroging, vermesting, versnippering, verstoring	1-4  1-4  1-4	2	8
<b>6. Klimaatadaptatie:</b> o Vasthouden van water in het gebied o Beperken waterverbruik o Bescherming bieden tegen hittestress o Vastleggen CO2 door toename bebost oppervlak o Vastleggen CO2 in bodem door verhoging organische stofgehalte o Vastleggen CO2 in bouwmaterialen	1-4 1-4 1-4 1-4 1-4 1-4	2	8
<b>7. Cultuurhistorie:</b> o Identificeren van erfgoedwaarden bij projectontwikkeling o Beschermen en consolideren wat essentieel is o Terugbrengen of herstellen wat is o Benutting van erfgoed als inspiratie o Betrekken van erfgoedwaarden als onderdeel van het totale ruimtelijke en sociale systeem	1-4 1-4 1-4 1-4 1-4	1	4
<b>8. Sociale inclusie:</b> o Toegankelijkheid o Participatie van bijzondere groepen in de samenleving (oa jongeren, migranten, mensen met een beperking, ....) o Herkenbaarheid i.r.t. eigenheid van het gebied	1-4 1-4 1-4	2	8
<b>9. Het project kent een integrale aanpak en samenwerking tussen minstens twee van de volgende sectoren:</b>		2	8

o landbouw	1-4		
o natuurbeheer	1-4		
o waterbeheer	1-4		
o ruimtelijke ordening	1-4		
o zorg	1-4		
o onderwijs	1-4		
o cultuur	1-4		
10. De duurzame instandhouding van het projectresultaat is structureel geborgd (minimaal vereiste score 2)	1-4	3	12
11. Het project wordt uitgevoerd door of met mensen uit de lokale gemeenschap (bottom-up) (minimaal vereiste score 2)	1-4	3	12

De maximaal haalbare score is 60 punten. De totaalscore dient minimaal 36 te bedragen (60%). Het te hanteren subsidiepercentage is gerelateerd aan het aantal behaalde punten, volgens onderstaande verdeling<sup>8</sup>.

Aantal punten (max = 60)	Percentage	Subsidiepercentage
< 36	< 60%	0
36 t/m 44	60 – 74 %	50
45 t/m 53	75 – 89 %	60
54 t/m 60	90 – 100 %	80

#### B. Technische criteria

- Het project kan uiterlijk 31-12-2029 worden afgerond.
- De subsidieaanvrager is een rechtspersoon of een onderneming zonder rechtspersoonlijkheid.
- Het project is in overeenstemming met de geldende Europese, nationale, provinciale en gemeentelijke beleidskaders en wet- en regelgeving.
- Het project wordt uitgevoerd binnen de begrenzing van het LEADER-gebied Het Groene Woud of eventueel direct aansluitend daaraan.
- Voor de aanvraag wordt het door de LAG verstrekte aanvraagformulier gebruikt en worden de vereiste bijlagen verstrekt waaronder in ieder geval:
  - een projectplan
  - een begroting met toelichting en financieringsplan
  - een overzicht van de benodigde vergunningen
- Een subsidieaanvraag moet een minimale score behalen op basis van de criteria die zijn opgenomen in bijlage 5 van de LOS.

<sup>8</sup> Indien in een project sprake is van productieve investeringen bedraagt het maximale subsidiepercentage hiervoor 65% van de subsidiabele kosten, overeenkomstig Europese bepalingen. Met productieve investeringen wordt bedoeld investeringen die significant bijdragen aan de waarde en/of rendement van het bedrijf.

### C. Financiële selectiecriteria

- Het project ontvangt geen cofinanciering uit andere Europese programma's.
- De subsidie is noodzakelijk voor de realisatie van het project en wordt niet aangewend voor het uitvoeren van reguliere overheidstaken.
- Onderdeel van de aanvraag is een gespecificeerde en sluitende begroting.
- De cofinanciering is op aantoonbare wijze geregeld. Van particuliere instanties kan een bankgarantie worden gevraagd.
- Er is sprake van een eigen bijdrage.
- Er is geen sprake van een bijdrage in structurele exploitatiekosten.
- Het project is nog niet gestart op het moment dat de aanvraag wordt ingediend.
- De LEADER-bijdrage is niet meer dan de vastgestelde maximale bijdrage per project.
- De LEADER-bijdrage is niet meer dan het vastgestelde maximale percentage van de subsidiabele projectkosten.

### Extra verplichtingen

Bij een positief advies van de LAG wordt dit advies toegestuurd naar het college van GS met het verzoek het project zo spoedig mogelijk positief te beschikken. Wij vragen aan initiatiefnemers om, naast de technische voorwaarden, een aantal afspraken te maken die wij nodig achten om kennisuitwisseling en –ontwikkeling mogelijk te maken:

- *Schriftelijke rapportageverplichting*

De schriftelijke rapportage dient van dusdanige kwaliteit te zijn, dat het een meerwaarde heeft voor andere (potentiële) initiatiefnemers. Daarvoor dienen zowel de werkwijze als het resultaat goed en duidelijk te zijn beschreven. De LAG kan dit laten vervallen als openbaarheid van de kennis zou leiden tot schade voor de initiatiefnemer.

- *Mondelinge rapportageverplichting*

We verwachten van projectindieners de bereidheid om hun ervaringen te bespreken met en toe te lichten aan de (vertegenwoordigers van de) LAG dan wel tijdens namens de LAG georganiseerde bijeenkomsten.

- *Toestemming voor publicatie werkwijze en resultaten*

We verwachten van projectindieners dat zij toestaan dat informatie over de werkwijze en de resultaten wordt gebruikt in publicaties over het LEADER-programma. Op zwaarwegende gronden kan hiervan worden afgeweken.

- *Tussenverslag op eigen initiatief*

We verwachten van de projectindieners dat hij/zij een half jaar nadat de beschikking is ontvangen, het initiatief neemt om een afspraak te maken voor het bespreken van de stand van zaken en de tussentijdse ervaringen en resultaten.

### **Procedure van projectbeoordeling**

#### *Stap 1: ideefase en concept projectaanvraag*

- De LAG benadert op actieve en gevarieerde wijze potentiële projectindieners om projectideeën kenbaar te maken en de ideeën uit te werken tot in te dienen projecten.
- Een eerste concept-aanvraag/uitgewerkt projectidee wordt ingediend bij Het Groene Woud. Dit is nog geen complete aanvraag, maar zal wel een beschrijving moeten geven van de belangrijkste elementen: aanleiding, doelstelling, aanpak/organisatie, locatie, activiteiten, resultaten en een indicatief financieringsoverzicht.

#### *Stap 2: uitwerken projectvoorstel*

- De eerste aanvraag wordt besproken met een medewerker van/namens het Groene Woud om daarna te worden uitgewerkt tot een projectplan.
- Indien gewenst vindt ondersteuning plaats door/namens Het Groene Woud voor eventuele technische of financiële vragen.

#### *Stap 3: eerste toetsing projectvoorstel door de LAG (verkenningfase)*

- Bij indienen van een aanvraag dient gebruikt te worden gemaakt van het daarvoor door de LAG vastgestelde aanvraagformulier. Daarin zijn de selectiecriteria en randvoorwaarden opgenomen om in aanmerking te kunnen komen voor een bijdrage.
- Het projectplan en aanvraagformulier worden advies voorgelegd aan de LAG. Hiervoor wordt door de ondersteuning vanuit Het Groene Woud een pre-advies opgesteld.
- De LAG bespreekt de aanvraag, waarbij de initiatiefnemer in de gelegenheid wordt gesteld hierbij aanwezig te zijn om de aanvraag toe te lichten.
- Op basis van de aanvraag, het pre-advies en de bespreking met de initiatiefnemer komt de LAG tot een advies aan de initiatiefnemer. Het advies wordt opgenomen in de notulen van de LAG-vergadering.

#### *Stap 4: terugkoppeling naar projectindieners*

- De initiatiefnemer wordt schriftelijk (via de mail) geïnformeerd over het advies van de LAG en de argumenten die daaraan ten grondslag liggen.
- Er wordt aangegeven op welke onderdelen het project mogelijk kan worden verbeterd/aangepast.
- Als het projectplan voldoet, wordt stap 5 overgeslagen.

#### *Stap 5: definitieve beoordeling projectvoorstel door de LAG (besluitvormende fase)*

- De verbeterde aangepaste aanvraag wordt opnieuw besproken in de LAG. De initiatiefnemer wordt in de gelegenheid gesteld hierbij aanwezig te zijn.
- Op basis van de aanvraag, het pre-advies en de bespreking met de initiatiefnemer komt de LAG tot een definitief advies aan Gedeputeerde Staten (GS).
- Het advies wordt opgenomen in de notulen van de LAG-vergadering en – samen met de volledige aanvraag – naar de provincie verstuurd.
- De initiatiefnemer wordt hiervan schriftelijk in kennis gesteld.

#### *Stap 6: besluitvorming door/namens de provincie*

- GS besluit over toekenning van de gevraagde bijdrage.
- De provincie/Stimulus brengt de LAG schriftelijk op de hoogte van dit besluit.
- Bij goedkeuring door de provincie wordt een beschikking afgegeven aan de projectindieners, met daarin de voorwaarden waaraan voldaan moet worden.
- De LAG ontvangt hiervan een afschrift van of namens GS.

#### *Stap 7: projectbegeleiding*

- Om de slagingskans van projecten waaraan een bijdrage is toegekend te vergroten, wordt substantieel aandacht besteed aan begeleiding bij de uitvoering, evaluatie en monitoring. Tijdens de uitvoering kunnen zich immers allerlei vragen opdoen, zowel m.b.t. het project zelf, als i.r.t. de voorwaarden in de toegekende subsidie. Het is dan belangrijk om daarover snel duidelijkheid te kunnen geven.
- Ook zal (een vertegenwoordiging van) de LAG een schouw uitvoeren bij de projecten die een bijdragen hebben ontvangen om de voortgang te beoordelen.
- Als er aanleiding voor is zal de LAG een aantal projecten specifiek volgen en van advies dienen.



*Stap 8: projectafroning*

- In de subsidiebeschikking zijn o.a. voorwaarden opgenomen over de eindrapportage en verantwoording van de projecten. Het voldoen aan deze voorwaarden is een verantwoordelijkheid van de initiatiefnemer zelf richting de subsidieverstrekker/ betalingsautoriteit.
- We verwachten dat de betalingsautoriteit een project slechts financieel afrondt nadat het project aan de gestelde voorwaarden heeft voldaan dan wel dat hiervan goed beargumenteerd is afgeweken.
- De LAG wordt hierover geïnformeerd door de betalingsautoriteit.

## Bijlage 6      Intentieverklaringen overheden voor cofinanciering

<b>organisatie</b>	<b>datum</b>
gemeente Oirschot	11-04-2023
gemeente Oisterwijk	02-05-2023
gemeente Best	23-03-2023
gemeente Boxtel	15-06-2023
gemeente Sint-Michielsgestel	15-06-2023
gemeente Meierstad	06-04-2023
gemeente Vught	12-07-2023
gemeente Son en Breugel	29-03-2023
waterschap De Dommel	18-07-2023
waterschap Aa en Maas	21-04-2023
Provincie Noord - Brabant	07-04-2023