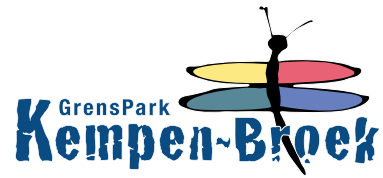


Nieuwsbrief



Wespendief in Het Groene Woud en Kempen~Broek

- 1 • Colofon
- 2 • Veldactiviteiten
- 3 • 2014, geen kopie van 2013
- 4 • Wat als je jong is gekaapt?
- 5 • Overvliegende vrouwtjes en hun nestplaatsen
- 6 • Weinig wespen in 2014 ?
- 7 • 2015, het derde en laatste jaar

Oktober 2014 | Jaargang 2 | Editie 2 | Deze nieuwsbrief is een uitgave van Het Groene Woud & Kempen~Broek

Colofon

Dit is aflevering twee van de nieuwsbrief bij het project Wespendief en bosomvorming in grenspark Kempen~Broek en Het Groene Woud. Het onderzoek vindt plaats in opdracht van de provincies Noord-Brabant en Limburg.

Looptijd: 2013-2015
Uitvoering: Ark Natuurontwikkeling

In deze aflevering blikken we terug op het eerste onderzoeksjaar 2013, geven we een beeld van de activiteiten in 2014 en presenteren we enkele resultaten. Een uitvoerig verslag over 2013 verscheen als Jaarbericht, te downloaden via <http://www.ark.eu/ark/werk-in-uitvoering/klimaatbuffers/grenspark-kempen-broek/jaarbericht-wespendief>.



27 juli 2014, Groot Broek, Belgisch-Limburg.
Jongen van 30-32 dagen oud.
Voedselresten op het nest bestaan hoofdzakelijk uit de gele raten van de Gewone wesp en het skelet van een jonge houtduif.
(Foto: Jan van Diermen.)



Veldactiviteiten

Startjaar 2013

In 2013 is enthousiast begonnen aan het veldwerk. In beide gebieden werd een strooptocht gehouden naar oude roofvogelnesten en grote kraaien-nesten in de hoop er later broedende wespendieven op aan te treffen. In Het Groene Woud viel dat enorm tegen met een score van één op 200, in het Kempen~Broek leverde het drie bezette nesten op bij 75 controles.

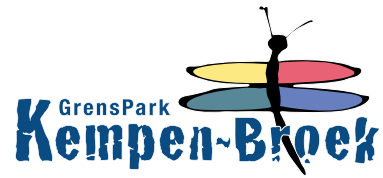
Onderzoekers en vrijwilligers gingen vanaf juli voor dag en dauw op pad om te posten voor waarnemingen van voedsel transporterende wespendieven, die ons naar hun nest zouden leiden. Omdat de meeste vogels geen nest

met jongen hadden, duurde het vaak lang tot ons geduld werd beloond. In totaal werden tien actieve nesten gevolgd.

GPS-trackers en andere techniek

Vanaf midden juli werden de eerste vogels gevangen om ze uit te rusten met GPS-trackers. In Het Groene Woud werden trackers van de Universiteit van Amsterdam (UvA) gebruikt. Daarmee deden wespendief-onderzoekers op de Veluwe tussen 2008 en 2012 al veel ervaring op. De UvA-trackers geven hun GPS-informatie door aan het basisstation via een netwerk van antennes in boomtoppen en andere hoge posten.

Nieuwsbrief



Wespendief in Het Groene Woud en Kempen~Broek

In het Kempen~Broek werden Ecotone-trackers van Poolse makelij gebruikt. De Ecotone-techniek vraagt de nodige tijd omdat ter plaatse GPS-posities moeten worden gedownload met een handzame ontvanger en antenne. Deze techniek stuurt ook GPS-posities per SMS naar de onderzoeker. SMS-contact vergt extra energie en werd in de broedtijd beperkt tot het doorgeven van de slaapplaats kort na zonsondergang. Mannetjes moesten op hun steeds wisselende slaapplaatsen worden benaderd om de GPS-gegevens binnen te halen.

Het gebruik van GPS-trackers was onmisbaar in het leren kennen van het landschapsgebruik van de dieren. Het was even wennen aan het feit dat zowel Brabantse als Limburgse vogels in elk geval vanaf eind juli het leeuwendeel van hun voedsel buiten het bos bemachtigen. We dachten juist dat dit in voedselrijke bossen wel eens anders kon zijn. Van gezenderde dieren uit Het Groene Woud werden enkele tientallen gepredeerde wespennesten gevonden. Vaak in bermen, slootkanten of erfsingels. Eén vogel kreeg naast een GPS-rugzakje ook een VHF-staartzender (VHF = Very High Frequency radiogolven). Dat hielp ons bij de interpretatie van GPS-posities, omdat we deze vogel daardoor continu real-time konden volgen. GPS-posities blijven namelijk punten waarvan en waartussen je in feite weinig tot niets weet. Een camera bij het nest was een andere slimme zet, die veel betekenis toevoegde en de gebruiksmogelijkheid van GPS-data verbeterde. Het bemonsteren van wespen (in Het Groene Woud) liet zien dat ook wespen in augustus vooral buiten het bos actief waren.

De voortzetting in 2014

In het tweede studiejaar ging het vaststellen van nesten voortvarender, omdat een deel van de nesten uit 2013 opnieuw bezet was. Daarnaast leidden de met GPS-trackers uitgeruste broedvogels (vier in Het Groene Woud en twee in Kempen~Broek) ons naar hun

nesten. Net als in 2013 werden tien actieve nesten gevolgd. Zowel in Het Groene Woud als in Kempen~Broek werden nieuwe vogels uitgerust met GPS-rugzakjes, respectievelijk één en vijf. Daarmee kwam het aantal functionerende trackers in seizoen 2014 op zeven in Limburg en zes in Brabant.

Met camera's bij de nesten verzamelden we voedsel- en gedragsprotocollen. In beide gebieden ving we wespen met onmisbare hulp van vrijwilligers. Om een beeld te krijgen van de ruimtelijke patronen van alternatieve voedselbronnen voor wespendien, werden in het voorjaar zangvogels en kikkers geteld op punten en langs transecten. Tot slot staken we – op basis van de GPS-posities van gezenderde dieren – veel tijd in het opsporen van wespennesten en andere voedselbronnen.

Nesten zoeken

Bij het zoeken naar nieuwe wespendien nesten hebben we, anders dan in 2013, niet uitgebreid ingezet op een controle van bekende, oude roofvogelnesten. We kozen ervoor om pas na

aanwijzingen voor de aanwezigheid van een 'bezet' nest, in afgebakende stukken bos te gaan zoeken.

Tijdens de post-acties in Het Groene Woud – meestal combinaties van boomtop-observaties en inzet van vrijwilligers op de grond – werd in 140 metingen maar één enkele proovvlucht gezien. Dat ging in Limburg beter. Dat hing mede samen met vier succesvolle nesten in en bij het complex Wijffelterbroek-Stamprooierbroek-Groot Broek.

De meest plausibele verklaring voor het uitblijven van waarnemingen van voedsel-transporterende vogels is een combinatie van vroeg-mislukte en gewoonweg niet-broedende paren. Naar schatting was 15-20% van de paren succesvol, tegen 33% in 2013. In Weerterbosch en De Geelders (resp. 600 en 400 ha bos), beide met vier territoria, vloog geen jonge wespendien uit. We constateerden predatie van wespendienjongen door de havik, maar zagen geen aanleiding voor de havik om speciaal naar wespendienjongen op zoek te gaan.



30 juli 2014, Bisschopsvelden, Kampina.

Twee jongen van 39 en 36 dagen oud. De oudste (hier met gesloten knipvlies) werd op 6 augustus door een havikvrouw van het nest gepakt. De jongste heeft het langer gered, maar het blijft onzeker of deze het heeft overleefd. (Foto vanuit buurboom: Jan van Diermen.)



Wespendief in Het Groene Woud en Kempen~Broek

Wespen

Wespenonderzoek deden we op twee manieren: een meting op wisselende punten in beide studiegebieden en een meting op 26 vaste punten in en om het Weerterbosch, uitgevoerd door drie vrijwilligers van VWG Nederweert. De schematische en complete bemonstering bij Weert leverde een goed beeld van de geleidelijke verschuiving van de activiteit van wespen naar buiten het bos. Ook werd een prooi-soort van wellicht de nabije toekomst gevangen: de Franse Veldwesp.

GPS-techniek

Eerste keus voor het aanbrengen van nieuwe GPS-trackers in Kempen~Broek was het vangen van één of twee paren in het Groot Broek in België. Dat wilde tot tweemaal toe niet lukken. Het leverde en passant wel twee gevangen havikmannetjes en een houtsnipnest met vier eieren op. De vijf vogels die we wel konden vangen, blijken een prima tweede optie die ons meer gaat leren over het gebruik van natte en droge bossen door foeragerende wespendieven. In Brabant werd nog één vrouwtje gezenderd.



25 juli 2014, De Mortelen, Oirschot (Het Groene Woud). Man #6050, een jaar na te zijn uitgerust met een tracker. Het zonnepaneel is dof geworden zonder functieverlies, de nieuwe tracker met tuigje is voor zijn partner. (Foto: Jan van Diermen.)

Het is een hele toer om dieren los te laten met rugzakjes die er niet binnen een paar maanden weer vanaf vallen. Na gunstige ervaringen met vijftien verschillende wespendieven op de Veluwe tussen 2008-2012 gebruikten we nu in beide gebieden een aan de gewichtslimiet voldoende model, maar qua afmeting een iets ander type GPS-tracker. In Limburg gebruikten we iets hogere trackers van Poolse makelij (22 mm. tegenover 12 mm.) en in Brabant iets bredere van Amsterdams fabricaat. Tuigjes waren in beide gevallen hetzelfde: van nylondraad in een Tygon medical tube.

Van twee Limburgse vogels uit 2013 was al te verwachten dat we ze niet zouden terugzien. Tijdens trek en overwintering stopte het GSM-contact voortijdig (in september respectievelijk maart). Van de zeven Brabantse vogels wisten we vanaf de wegtrek niets omdat ze zich pas weer via het radioantenne-netwerk zouden melden na terugkeer in het studiegebied. Zes kwamen er terug, waarvan twee met een niet-werkende zender. Het was het paar 'Donderdonken' dat in 2013 in De Scheeken broedde, maar in 2014 helaas zonder broedsel bleef. We konden de trackers nog niet afnemen om de wintergegevens eruit te halen en de pechoorzaak te laten onderzoeken.

2014, geen kopie van 2013

Seizoen 2014 was in geen enkel opzicht een kopie van 2013. Op eind mei en een deel van juni na waren alle vier de zomermaanden koeler, natter en somberder dan in 2013. De aankomst van de eerste golf wespendieven viel samen met Atlantische depressies; de drie vroegste mannen bliezen op 9 mei eerst 25 tot 70 km oostelijk en 5 tot 15 km noordelijk van hun bestemming, om op 10-12 mei met tegenwind naar hun broedplaatsen te vliegen.

Onze observaties vanuit boomtoppen en vanaf de grond begonnen in juli. In algemene zin was er matige activiteit boven boomtopniveau, waardoor veel onduidelijk bleef. Niettemin herkennen we veel patronen en individuen uit 2013. Daaruit konden we territoria afleiden, maar zelden met aanwijzingen voor een broedgeval. We zagen beesten niet terug, soms kwamen er nieuwe dieren voor in de plaats of bleken dieren verhuisd naar buiten de door ons bedachte studiegebiedsgrenzen.

In beide gebieden kwamen we op een iets lager aantal territoria uit. Maar bij de wespendief moet je het enkele jaren volhouden tot je gaat snappen hoe het in elkaar zit. Dat komt in hoofdzaak omdat een groot deel van de populatie niet tot broeden komt zonder dat je dat meteen kunt zien. Een soort als de wespendief, waarvan individuen lang leven, kan wat lichtzinniger met zijn reproductiekansen omspringen – zolang er in de omstandigheden niet teveel verandert. We weten onvoldoende hoe een wespendief aan zijn reproductieve leven begint. Maar we nemen aan dat dit vanaf het derde of vierde levensjaar kan beginnen. Dat zoveel paren niet broeden, wekt de indruk dat er daarna alsnog een drempel is om daadwerkelijk te broeden.

Nieuwsbrief



Wespendief in Het Groene Woud en Kempen~Broek

Een broedpoging ondernemen met een nieuwe partner kan verschillend uitpakken. Soms loopt het uit op een verloren broedseizoen, soms lukt het. Bij een paar in het Groot Broek (Belgisch-Limburg) werd de vrouw vervangen of gewisseld en startte de eileg dertien dagen eerder dan in 2013 (22 mei tegenover 4 juni). Vroeg beginnen is een pre en het bleek een gouden wissel, met als resultaat twee uitgevlogen jongen. In het Limburgse territorium Crossmoor verliep de wissel naar een nieuwe man niet zo voorspoedig. In het ultieme geval kan een wespendif van zijn broedaspiraties afzien en een pauzejaar in Afrika nemen.

Juni 2014, Crossmoor/Laurabossen. (Crossmoor is de golfbaan met die naam, een vrije vertaling van Kruispeel). De in 2013 binnen het golfbaan-terrein broedende man werd in 2014 opgevolgd door een andere. In het nieuwe nest in een eik werd niet gelegd. (Foto: Stef van Rijn.)



Wat als je jong is gekaapt?

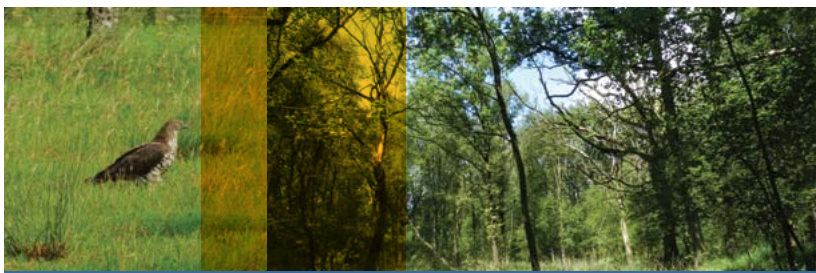
Wespendieven komen na ruim drie maanden vanuit hun Afrikaanse verblijfplaats naar de gematigde zone om er een broedsel groot te brengen. Gaat er wat mis, dan trekken de partners soms hun eigen plan, of lijken ze alvast een basis te leggen voor het volgende jaar. Het paar 'Geelders' in Het Groene Woud verloor in 2013



haar jong op 8 augustus. Beide partners waren op dat moment nog actief. De vrouw zagen we nog in de ochtend van 9 augustus met voer richting het nest vliegen. De man vertrok na vier dagen op 11 augustus naar de Lingestreek. Daar verbleef hij tot 22 augustus – de vertrekdag richting Afrika – in het kasteelpark van Heukelum en bij het bedrijventerrein van Asperen. In 2014 verloor het paar 'Oude Steeg' haar twee pulli op 25 juli aan een havik. Op 27 juli brachten beide ouders nog voer. Dat gebeurde om 9 uur en 10 uur, kort nadat een vrouwhavik het lege nest nog was komen inspecteren (!). Dit paar bleef nog twee weken in de buurt en bezocht soms samen geschikte nestpercelen. Van 5 tot 9 augustus was dat herhaaldelijk dezelfde plek. Op 8 en 9 augustus overnachtten ze er ook samen. Mogelijk is het een toekomstige nestplaats.

27 juli 2014, Oude Steeg, De Mortelen (Het Groene Woud).

Vrouw #1604 legt om 10:01 uur (UTC) een grote raat met drie generaties larven van de Gewone wesp op haar lege nest. Om 9:21 uur deed haar man hetzelfde, terwijl de jongen op 25 juli al werden gekaapt door een havik, kort na 11:11 uur en 16:56 uur UTC, oftewel 'vogeltijd'. Dat is twee uur vroeger dan onze zomertijd. (Cameraval: Peter van Geneijgen.)



Wespendief in Het Groene Woud en Kempen~Broek



Overvliegende vrouwtjes en hun nestplaatsen

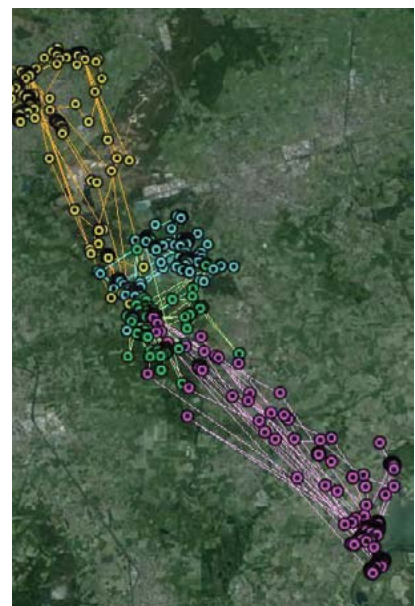
Wespendief-vrouwtjes laten iets anders zien dan mannetjes. We zagen dit seizoen enkele lage vlindervluchten van vrouwtjes (1x op 26 juli, bijna tot op maïsniveau). Dat wijst op de nabijheid van een nest, ongeacht of er nog wat op zit. Al het overige vlieggedrag van vrouwtjes (afgezien van een inval met voer) zegt niets over de nabijheid van een nest. In 2013 bleek dat het vrouwtje 'Steenrijt/Mortelen' (Het Groene Woud), nota bene een succesvolle broedvogel, haar dependance had op de Sallandse Heuvelrug en de Noord-Veluwe. Ze broedde in 2014 niet in Het Groene Woud en we weten niet waar ze haar verblijfplaats had.

Ze kwam tussen 22 juni en 19 juli dertien keer in of door het Brabantse studiegebied, waar ze diverse plekken langdurig bezocht. Gelukkig gebeurde dit niet tijdens een waarneemsessie, anders hadden we er veel tijd in gestoken zonder resultaat. Een vogel vliegt namelijk altijd ergens naartoe of komt ergens vandaan. Omdat je niet altijd zeker bent over het al of niet dragen van een prooi, neem je – als een vogel boven bos opcircelt of het bos invliegt – het zekere voor het onzekere. Al helemaal bij een gezenderde vogel. Nu is deze vrouw geen doorsnee exemplaar, maar vrijwel alle bewegingen van wespendifvrouwtjes bieden kans op misinterpretaties. spectievelijk de Brabantse Kempen en de Maastreek bij Kessenich/Ohé-en-Laak. Het betreft alleen de augustus-gegevens. De overlap is beperkt; van de mannen van zuidelijker gelegen succesvolle nesten van het Groot Broek zagen we foerageervluchten oostelijk en zuidelijk van onze gezenderde mannen. De afgebeelde lange (prooi-) vluchten van vrouwtjes bieden veel gelegenheid tot een misinterpretatie over hun nestplaats. Ook bij de mannetjes is het ruimtebeslag groot, maar het meeste verkeer speelt zich binnen enkele kilometers van het nest af.



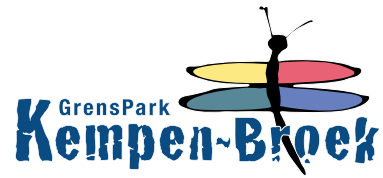
Van de twee vrij laat gestarte broedsels op de Stramproyer Heide (Vosseven, eerste ei op 31 mei) en in het Wijffelterbroek (eerste ei op 3 juni) ving we beide partners. We voorzagen ze van een GPS-tracker. De vrouwtjes kozen hun foerageerplekken vaak richting respectievelijk de Brabantse Kempen en de Maastreek bij Kessenich/Ohé-en-Laak. Het betreft alleen de augustus-gegevens. De overlap is beperkt; van de mannen van zuidelijker gelegen succesvolle nesten van het Groot Broek zagen we foerageervluchten oostelijk en zuidelijk van onze gezenderde mannen. De afgebeelde lange (prooi-) vluchten van vrouwtjes bieden veel gelegenheid tot een misinterpretatie over hun nestplaats. Ook bij de mannetjes is het ruimtebeslag groot, maar het meeste verkeer speelt zich binnen enkele kilometers van het nest af.

Vrouw (#6048) 'Steenrijt/Mortelen', Oirschot, 2013 kwam in 2014 erg laat terug. Haar partner uit 2013 gaf taal noch teken. Ze inspecteerde onder meer haar nest van 2013 waarop een dik pak nijlgansdons lag. Omdat we niet weten waar ze voor 22 juni uithing, moeten we een slag om de arm houden over haar status. Hiernaast staan de GPS-posities die we van 2014 binnenkregen. De eerste positie is op 22 juni bij Best. Bij ieder antenncontact gaf de tracker haar laatste tien GPS-posities, om vervolgens verder te gaan met de download waar die gebleven was: bij 22 augustus 2013. Ze bezocht alle delen van Het Groene Woud en overnachtte er enkele keren. GPS-posities liggen in een 35 km. lange band van Moergestel tot Tiel. We weten, ondanks het bijplaatsen van een extra antenne in het ook voor de wespendif actieve UvA-BiTS-systeem in Vierhouten, niet of ze (zoals in 2013) een groot deel van haar tijd bij Gortel op de Veluwe doorbracht.



Symmetrisch activiteitspatroon van de buurparen Wijffelterbroek (WB)/Stramproyer Heide (SH) midden augustus. Links paar WB, man: blauw, vrouw: geel. Rechts paar SH, man: groen, vrouw: violet. De vrouwtjes gaan tot resp. Soerendonk en Ohé-en-Laak (afstand tussen uiterste punten: 30 km).

Nieuwsbrief



Wespendief in Het Groene Woud en Kempen~Broek

Weinig wespen in 2014 ?

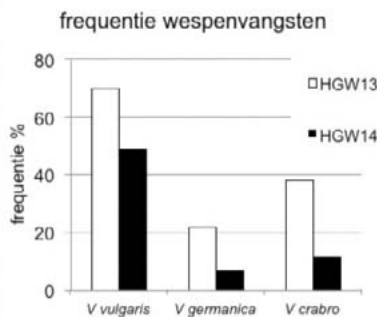
Alles is betrekkelijk en afhankelijk van de schaal waarop je kijkt. Aan de oostzijde van De Kampina in Het Groene Woud ligt buurtschap De Roond, verbonden met het iets zuidelijker gelegen Lennisheuvel. Voor Lennisheuvel was 2013 een mager wespenjaar als we de informatie van slootkantmaaiers als maatstaf nemen (aantal wespennesten een derde tot een vijfde van het jaar ervoor). Dat zeiden de maaiers natuurlijk niet. De mededeling was: "Geen vijf nesten dit jaar tegen wel vijftien tot twintig vorig jaar. En het zijn er ook wel 'ns dertig". Man 'Bisschopsvelde' scoorde in 2013 in De Roond, op vijf kilometer van zijn nest, het ene na het andere wespennest en bleef weg bij Lennisheuvel. Dat hoeft natuurlijk niets met de mededeling van de maaiers te maken te hebben. Volgens www.natuurbericht.nl is al in juni 2014 duidelijk sprake van een grote uitval van wespennesten in Nederland (op basis van natte weersomstandigheden in mei en het aantal meldingen van overlast, met de kanttekening dat in sommige regio's niks opvallends aan de hand lijkt). Op 15 augustus meldt deze



21 augustus 2014, Vosseven (Stramproyer Heide). Man 'Vosseven' oogst Gewone wesp voor eigen consumptie dicht bij zijn nestplaats. (Cameraval: Stef van Rijn en René Janssen.)

site dat bij de plaagbestrijders opvallend weinig nesten op open plekken werden gemeld (een vermoedelijk regen-effect) en dat de Franse Veldwesp in opmars is (en kennelijk bestreden wordt).

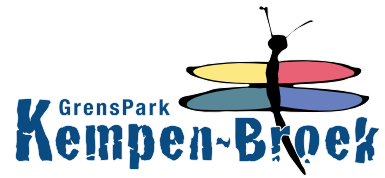
In ons eigen wespvallen-meetnetje in Het Groene Woud telt de Gewone wesp qua aantal gevangen beestjes een zevende van dat in 2013. Maar de frequentie waarmee ze in valletjes zaten, was maar 20% lager. Het lijkt er dus op dat er veel minder wespen waren, maar dat ze zich wel vrij regelmatig over het landschap verspreidden. De door wespendien uitgegraven Gewone-wespennesten die we hebben opgemeten, waren van het normale juli-augustus-kaliber, 'tussen handbal en rugbybal' (12-18 cm breed en 15-30 cm hoog). Voor de Duitse wesp en Hoornaar was de vangfrequentie in 2014 een derde van die in 2013. Onze conclusie: veel minder wespen in Het Groene Woud in 2014, maar de volhouders functioneerden normaal.



Frequentie van wesp vangsten in 2013 en 2014 in Het Groene Woud. Steekproef van 77 tot 82 vallen met een sap-biermengsel (7:3), evenredig verdeeld over landschapszones (augustus). Van links naar rechts: Gewone wesp, Duitse wesp en Hoornaar.

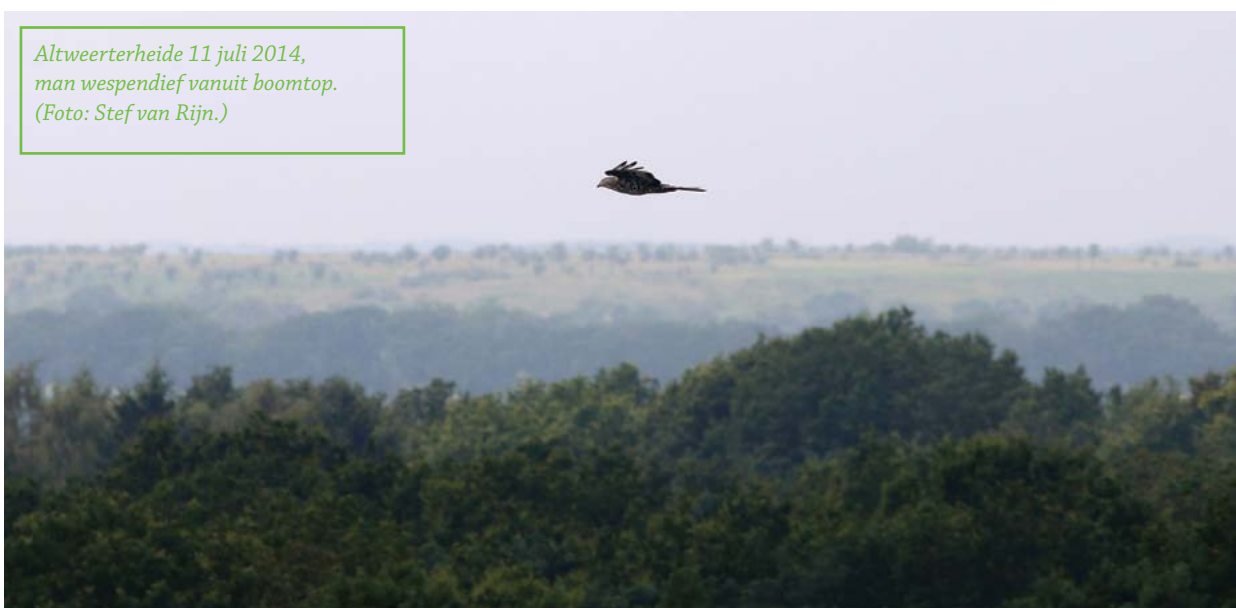


20 augustus 2014, Spoordonk, Oirschot. Actief nest van de Gewone wesp midden in loofbosje met braam, geogst door man 'Bisschopsvelde' op 16-17 juli voor zijn twee kuikens. (Foto: Jan van Diermen.)



Wespendief in Het Groene Woud en Kempen~Broek

*Altweerderheide 11 juli 2014,
man wespndief vanuit boomtop.
(Foto: Stef van Rijn.)*



2015, het derde en laatste jaar

In de winter start ons derde onderzoeksjaar met het doorzoeken van enkele stukken bladerloos loofbos met mogelijk wespndiefnesten. Vanaf mei starten de gebruikelijke werkzaamheden als de vogels zijn teruggekeerd. We zullen in een deel van de onderzoeksgebieden al in de eifase (mei-juni) boomtopacties houden om te zien of er dan meer aanwijzingen voor nestplaatsen te verkrijgen zijn. De trefkans ligt in die fase lager dan wanneer het een nest met jongen betreft. Maar in ieder geval zijn we dan minder afhankelijk van het broedsucces. We willen weer systematisch wesp-onderzoek doen en zullen daarvoor zeker vrijwilligers benaderen.

Voor vragen over deelname aan het veldwerk of wat anders, stuur een e-mail naar diermenjan@gmail.com

*Duitse wesp op uitgegraven raat.
(Foto: Stef van Rijn.)*



provincie limburg

